



**Bargen Ddinesig**

BAE ABERTAWA

SWANSEA BAY

**City Deal**

**Bargen Ddinesig Bae Abertawe**  
**Adroddiad Blynyddol Portffolio**

2020 - 2021

# Crynodeb Gweithredol

Amcangyfrifir ar hyn o bryd fod Bargaen Ddinesig Bae Abertawe yn fuddsoddiad gwerth £1.2bn ar draws portffolio o 9 o raglenni a phrosiectau mawr ledled Dinas-ranbarth Bae Abertawe.

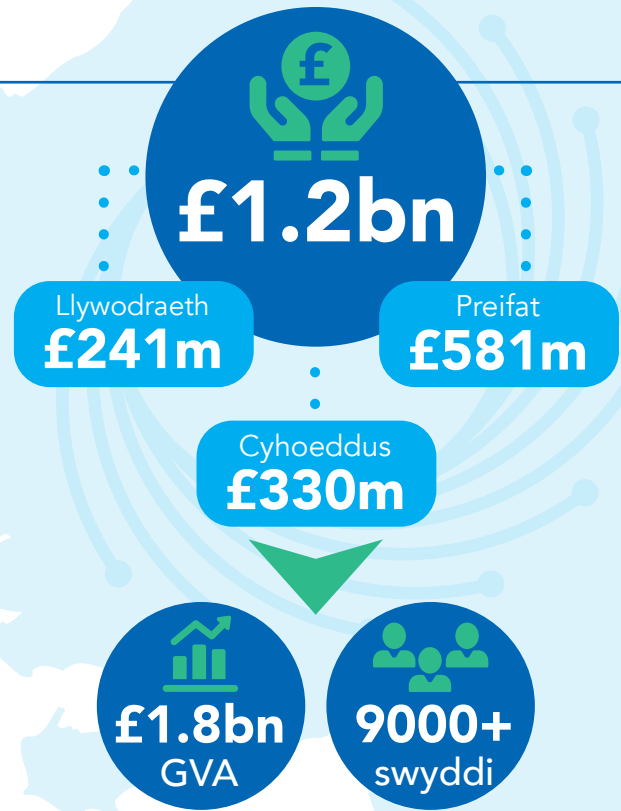
Mae'r buddsoddiad hwn yn seiliedig ar £241m gan Lywodraeth Cymru a Llywodraeth y DU (gyda £5m yn weddill heb ei ddyrannu), £330m o fuddsoddiad cyhoeddus arall a £581m gan y sector preifat. Mae effaith y portffolio yn seiliedig ar gynhyrchu o leiaf £1.8 biliwn GYC a darparu o leiaf 9,000 o swyddi i'r rhanbarth.

Mae Adroddiad Perfformiad Blynyddol cyntaf y Bargaen Ddinesig Bae Abertawe yn rhoi trosolwg o'r cyflawniadau allweddol a gwblhawyd o fewn y 12 mis diwethaf a throsolwg cryno o'r camau nesaf disgwylidiedig a'r cerrig milltir allweddol y rhagwelir y byddant yn cael eu cyflawni yn y flwyddyn i ddod.

Mae llawer o gyflawniadau allweddol y 12 mis diwethaf wedi cryfhau potensial Bargaen Ddinesig Bae Abertawe drwy ddarparu strwythur a gweithdrefnau llywodraethu mwy cadarn. Bydd hyn yn sicrhau, cyn belled ag y bo'n rhesymol bosibl, bod gan y rhaglenni a'r prosiectau y gefnogaeth sydd ei hangen i gyflawni eu canlyniadau a'u manteision yn llwyddiannus.

Yn ogystal â'r trosolwg o gyflawniadau allweddol, mae'r adroddiad blynyddol yn rhoi'r wybodaeth ddiweddaraf am brosiectau penodol. Nod hyn yw mynegi'n glir ble mae pob un o raglenni a phrosiectau'r Fargaen Ddinesig arni o safbwynt eu datblygiad a'u cyflawniad. Mae agweddau marchnata a chyfathrebu allweddol sy'n ymwneud ag ymagwedd gyfannol Bargaen Ddinesig Bae Abertawe hefyd wedi'u cynnwys.

Pwrpas hyn yw dangos yr ymagwedd a gymerir yn rheolaidd i ddarparu gwybodaeth am ddatblygiadau'r Fargaen Ddinesig a'r modd y mae



Bargaen Ddinesig Bae Abertawe yn ceisio creu cyfle unwaith mewn cenedlaeth ar gyfer y rhanbarth a'r bobl sy'n byw yno.

Mae gwybodaeth ar gyfer y gymuned fusnes hefyd yn cynnwys y wybodaeth ddiweddaraf am gaffael a manteision cymunedol, ynghyd ag ymgysylltu â busnesau a rhanddeiliaid fel modd o sicrhau bod y defnydd gorau yn cael ei wneud o'r manteision a ddarperir, a hynny mor eang â phosibl i adael etifeddiaeth gynaliadwy ar gyfer y cenedlaethau i ddod.

Mae datganiad ariannol cychwynnol wedi'i gynnwys yn yr adroddiad i amlinellu'r buddsoddiad a ragwelir ar gyfer y portffolio cyfan, ynghyd ag astudiaeth achos sy'n canolbwyntio ar lwyddiant Cam 1 Yr Egin fel llwyddiant carreg filltir i'r diwydiant creadigol yn Ne-orllewin Cymru a phrosiect cyntaf y Fargaen Ddinesig i gael ei weithredu.





Croeso i Adroddiad Blynyddol cyntaf Bargaen Ddinesig Bae Abertawe - blwyddyn pryd y gwelsom ein cymunedau, ein busnesau a'n heconomi yn wynebu'r heriau mwyaf arwyddocaol ac anrhagweladwy ers degawdau. Pan darodd yr argyfwng COVID-19 ym mis Mawrth 2020, y flaenoriaeth gyntaf oedd iechyd a diogelwch ein pobl.

Ar yr un pryd, buom yn gweithio gyda Llywodraeth Cymru i ddiogelu swyddi a sefydlogrwydd hirdymor ein heconomi. Nawr, wrth i ni ymateb i'r pandemig ac adfer ohono, rydym yn canolbwyntio ar ganlyniadau'r pandemig a sut y mae'n effeithio ar bob agwedd ar ein rhanbarth ochr yn ochr â'r effaith ar gymdeithas ei hun.

I gefnogi ein hymateb, bydd Bargaen Ddinesig Bae Abertawe yn allweddol i'n hadferiad economaidd rhanbarthol a cenedlaethol, gyda'r rhaglenni a phrosiectau yn creu hwb economaidd rhanbarthol yr amcangyfrifir y bydd rhwng £1.8 biliwn a £2.3 biliwn yn y blynyddoedd i ddod, yn ogystal â thros 9,000 o swyddi.

Yn aml, mae heriau'n cynnig cyfleoedd, ac rwyf yn falch o rannu gyda chi y cynnydd sylweddol sydd wedi'i wneud yn ystod y 12 mis diwethaf, gan ddangos ymrwymiad rhanddeiliaid i yrru tuag at gyflawni ein portffolio Bargaen Ddinesig, sy'n dechrau gwneud gwahaniaeth i'n rhanbarth. Ymhellach, wrth i ni edrych tuag at 2021/22,

byddwn yn gweld y gwaith o adeiladu a gweithredu rhaglenni a phrosiectau'r Fargaen Ddinesig yn mynd rhagddo a fydd yn galluogi busnesau i dyfu a swyddi i gael eu creu.

Mae'r datblygiadau hyn yn cynnwys gweithredu canolfan greadigol a digidol Yr Egin yng Nghaerfyrddin, Arena Abertawe, ac adeiladu'r Ganolfan Dechnoleg yng Nghastell-nedd Port Talbot. Maent hefyd yn cynnwys nodwedd Ardal Profi'r Ynni Môr prosiect Ardal Forol Doc Penfro, ochr yn ochr â chysylltedd digidol cyflymach a mwy dibynadwy drwy ein rhaglen Seilwaith Digidol.

Mae hwn yn gyfnod cyffrous i Ddinas-ranbarth Bae Abertawe, gyda'r Fargaen Ddinesig hefyd yn gweithredu fel catalydd i ddenu buddsoddiad pellach, swyddi a thwf economaidd i gymunedau ledled Sir Gaerfyrddin, Castell-nedd Port Talbot, Sir Benfro ac Abertawe.



**Y Cyngorydd  
Rob Stewart**  
*Arweinydd Cyngor  
Abertawe a Chadeirydd  
Cyd-bwyllgor Bargaen  
Ddinesig Bae Abertawe*



Ers tro byd mae Bargaen Ddinesig Bae Abertawe wedi cael ei gweld fel cyfle unwaith mewn cenhedlaeth i newid llwybr economi ein rhanbarth. Mae heriau Covid-19, Brexit a newid yn yr hinsawdd ond wedi ychwanegu at bwysigrwydd strategol prosiectau'r Fargaen Ddinesig fel ysgogiad i'n hadferiad economaidd wrth i ni symud ymlaen i dir newydd.

Mae 2020 wedi bod yn flwyddyn brysur iawn i'r Bwrdd Strategaeth Economaidd, ac er ein bod wedi gweithio o bell am y rhan fwyaf o'n hamser, gyda'n gilydd rydym wedi gallu gwerthuso a chynghori ar lawer o'r rhaglenni a'r prosiectau cyffrous a fydd yn ffurfio conglfeini buddsoddiad pellach i'n rhanbarth.

Rydym wedi gweld pump o'n prosiectau yn cael eu cymeradwyo hyd yma - sef Pentre Awel, Seilwaith Digidol, Ardal Forol Doc Penfro, Yr Egin ac Ardal Ddigidol Dinas Abertawe a'r Glannau, gyda chyllid o £54 miliwn yn cael ei ryddhau gan Lywodraethau'r DU a Chymru. Roeddem hefyd yn falch o weld egwyddorion caffael yn cael eu creu sy'n gwneud cyfleoedd yn fwy hygyrch i fusnesau lleol, a byddwn yn parhau i weithio i sicrhau bod effaith gwariant prosiectau yn cael ei themlo ar draws y rhanbarth cyfan.

Rydym yn cydnabod mai dim ond dechrau'r hyn sydd ei angen ar ein busnesau a'n dinasyddion ar gyfer dyfodol ffyniannus a chynaliadwy yw'r Fargaen Ddinesig, felly mae'r Bwrdd Strategaeth Economaidd wedi ymrwmo i helpu i gynghori ar gyfleoedd yn y dyfodol yn y flwyddyn i ddod a all adeiladu ar fuddsoddiadau'r Fargaen Ddinesig.

Ar ôl cael fy mhenodi'n Uwch-berchennog Cyfrifol ar gyfer Bargaen Ddinesig Bae Abertawe ym mis Mehefin 2020, rwyf yn arbennig o falch o'r cynnydd sy'n cael ei wneud a fydd yn cynnig cyfleoedd a budd sylweddol i'n cymunedau a'n busnesau.

Mae'r cynnydd hwn yn dyst i adeiladu ar gryfder y gwaith partneriaeth rhanbarthol, gydag uwch-gynrychiolwyr a swyddogion o bedwar awdurdod lleol, dwy brifysgol, dau fwrdd iechyd a Llywodraeth y DU a Llywodraeth Cymru yn cydweithio'n agos er budd Dinas-ranbarth Bae Abertawe yn gyffredinol.

Mae'r ymrwymiad a'r parodrwydd i weithio mewn partneriaeth wedi arwain at gyfres o welliannau mawr i'r Fargaen Ddinesig, a adlewyrchwyd mewn adolygiad allanol cadarnhaol iawn o'r Fargaen Ddinesig yr haf diwethaf.

Bellach mae gennym Swyddfa Rheoli Portffolio gwbl weithredol, dan arweiniad y Cyfarwyddwr Portffolio, sy'n cynnig cymorth rheoli portffolio, rhaglen a phrosiect i'r holl randdeiliaid gan ganolbwyntio ar ymgysylltu a chyflawni.

Rydym wedi gweithio'n agos gyda Llywodraeth Cymru a Llywodraeth y DU i sicrhau llinellau cyfathrebu clir er mwyn sicrhau bod y portffolio'n cyd-fynd â'r strategaeth, hyfywedd economaidd, fforddiadwyedd, a llywodraethu priodol mewn modd cadarn, gan sicrhau bod sicrwydd a threfn adrodd ar waith. Mae'r ymdrechion hyn wedi arwain at dderbyn rhagor o gyllid y Fargaen Ddinesig yn dilyn cynnydd y broses Adolygiad gan Swyddog Cyfrifyddu.



**Chris Foxall**  
*Cadeirydd Bwrdd  
Strategaeth Economaidd  
Bargaen Ddinesig Bae  
Abertawe*



**Wendy Walters**  
*Prif Weithredwr Cyngor  
Sir Caerfyrddin a Bargaen  
Ddinesig Bae Abertawe  
Uwch-berchennog Cyfrifol*

# Cyflwyniad

Ers cael fy mhenodi ym mis Mawrth 2020, fy mhrif ffocws fu cyflymu datblygiadau portffolio Bargaen Ddinesig Bae Abertawe fel eu bod yn cael eu cyflawni, ac mae hon yn uchelgais sydd bellach yn dwyn ffrwyth. Mae tri allan o'r naw o brosiectau a rhaglenni wedi'u cymeradwyo, mae pedwar yn mynd trwy broses gymeradwyo Llywodraeth y DU a Llywodraeth Cymru, ac mae'r ddau arall yn cwblhau eu hachosion busnes a byddant yn symud ymlaen i gael cymeradwyaeth ranbarthol o fewn y misoedd nesaf.

Y Swyddfa Rheoli Portffolio a sefydlwyd yn ddiweddar a'r timau cyflawni ehangach ar draws y rhanbarth yw'r peiriandy cyflawni sy'n sicrhau cynnydd, arferion llywodraethu cadarn, sicrwydd, adrodd ac ymgysylltu â rhanddeiliaid ar gyfer Portffolio'r Fargaen Ddinesig. Mae hyn yn bwysig nid yn unig i hwyluso'r broses o dderbyn arian y Fargaen Ddinesig gan y ddwy lywodraeth, ond hefyd i alluogi ein rhaglenni a'n prosiectau i ddechrau cyflawni manteision gweladwy a phendant i'n trigolion a'n busnesau ranbarthol cyn gynted â phosibl.

Gwnaed cryn gynnydd hefyd ar bob un o raglenni a phrosiectau'r Fargaen Ddinesig. Bellach mae gennym gymeradwyaeth Llywodraeth y DU a Llywodraeth Cymru ar gyfer pum prosiect a rhaglen: Pentre Awel, Seilwaith Digidol, Yr Egin, Ardal Forol Doc Penfro ac Ardal Ddigidol Dinas Abertawe a'r Glannau – gyda dau arall wedi'u cyflwyno i'r ddwy lywodraeth i'w cymeradwyo'n derfynol. Y rhain yw'r rhaglen Cefnogi Arloesedd a Thwf Carbon Isel a Chartrefi yn Orsafoedd Pŵer. Mae gwaith cynllunio achos busnes manwl yn dod yn agos at gael ei gwblhau ar gyfer y fenter Sgiliau a Thalentau ranbarthol, a'r prosiect Gwyddor Bywyd, Llesiant a Champysau Chwaraeon yn Abertawe – gyda dau arall yn aros i'w cyflwyno i'r ddwy lywodraeth i'w cymeradwyo'n derfynol. Y rhain yw'r rhaglen Cefnogi Arloesedd a Thwf Carbon Isel a Chartrefi yn Orsafoedd Pŵer.

Mae gan y rhaglenni a'r prosiectau hyn – ynghyd â gwaith adfywio arall yn Ne-orllewin Cymru – y pŵer i drawsnewid ffyniant a dyheadau



economaidd y Dinas-ranbarth, gan hefyd gadw talent ifanc yn y rhanbarth drwy gynhyrchu swyddi a chyfleoedd uchel eu gwerth. Bydd hyn yn helpu i godi proffil y Dinas-ranbarth ledled y DU a thu hwnt er mwyn buddsoddi ynddo yn y dyfodol. Mae cefnogi sectorau uchel eu gwerth a mynd i'r afael â rhwystrau hirdymor i dwf wrth wraidd Bargaen Ddinesig Bae Abertawe. Nodwyd anghenion busnes allweddol ar draws y sectorau uchel eu gwerth hyn. Yn thematig, bydd Bwrdd Dinas-ranbarth Bae Abertawe yn blaenoriaethu tair thema strategol eang i helpu i fynd i'r afael â'i heriau strwythurol a lleihau'r bwlch perfformiad economaidd rhwng Dinas-ranbarth Bae Abertawe a gweddill y DU.

Y themâu hyn yw:

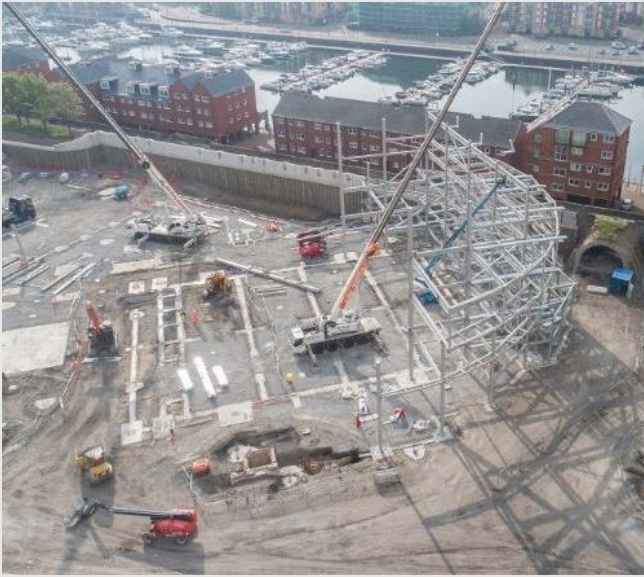
- **Cyflymu'r Economi**
- **Gwyddor Bywyd a Llesiant**
- **Ynni a Gweithgynhyrchu Clyfar**

Mae gan yr ardaloedd hyn botensial cynhyrchiant a GYC ar gyfer twf ac maent yn cyd-fynd â chreu swyddi uwch-dechnoleg drwy fusnesau newydd a denu mewnfuddsoddiad gan fusnesau mwy. Maent hefyd yn feysydd ffocws lle mae'r rhanbarth wedi dechrau adeiladu sylfeini i symud ymlaen drwy ymchwil a datblygu, seilwaith, adnoddau naturiol, sgiliau a buddsoddiadau cyflenwol.



**Jonathan Burnes**  
Cyfarwyddwr Portffolio  
Bargaen Ddinesig Bae  
Abertawe

## Mai 2020



- Mae'r gwaith adeiladu yn parhau ar godi ffrâm ddur yr arena dan do yn Abertawe
- Mae arweinwyr yn Ne-orllewin Cymru'n dweud bod gan Fargen Ddinesig Bae Abertawe, sy'n werth £1.3 biliwn, rôl allweddol o ran adferiad economaidd y rhanbarth yn dilyn Covid-19.
- Cwblhawyd cynllun Cam 3 RIBA ar gyfer Pentre Awel.
- Cwblhawyd astudiaeth ddichonoldeb Rhwydwaith Gwres Pentre Awel.
- Er gwaethaf Covid-19, mae gwaith yn ailgychwyn yn ddiogel ar Ffordd y Brenin yn Abertawe i baratoi ar gyfer datblygiad newydd a ariennir yn rhannol gan Fargen Ddinesig Bae Abertawe

## Mehafin 2020



- Yr arbenigwraig micro-fusnes Lucy Cohen yn ymuno â Bwrdd Strategaeth Economaidd Bargaen Ddinesig Bae Abertawe
- Cymeradwyaeth Llywodraeth y DU a Llywodraeth Cymru ar gyfer Ardal Forol Doc Penfro
- Cymeradwyaeth y Cyd-bwyllgor i Gartrefi yn Orsafoedd Pŵer
- Cymeradwyo dogfennau Achos Busnes a Thendro a gyhoeddwyd ar gyfer 71/72 Datblygiad Ffordd y Brenin yng nghanol dinas Abertawe

## Gorffennaf 2020

- Cyhoeddi dogfennau tendro ar gyfer 71/72 Datblygiad Ffordd y Brenin yng nghanol dinas Abertawe
- Bargaen Ddinesig Bae Abertawe yn dechrau recriwtio ar gyfer Swyddfa Rheoli Portffolio gryfach
- Adolygiad Gateway wedi'i gynnal ar gyfer Portffolio Bargaen Ddinesig Bae Abertawe
- Adolygiadau Gateway ar gyfer Cartrefi yn Orsafoedd Pŵer a Chefnogi Arloesedd a Thwf Carbon Isel

“ Bydd Bargaen Ddinesig Bae Abertawe yn hwb gwirioneddol i'r rhanbarth ac rwyf yn falch o'r cynnydd sylweddol sydd wedi'i gyflawni dros y flwyddyn ddiwethaf er gwaethaf effaith enfawr y coronafeirws. Mae hyn yn dyst i ymrwymiad a gwaith caled yr holl bartneriaid dan sylw a bydd hyn yn parhau i fod yn allweddol wrth i fwy o brosiectau gael eu cyflawni er budd pobl yn y rhanbarth. Mae mentrau fel hyn yn allweddol wrth i ni ddychwelyd i'r twf economaidd yr oeddem yn ei weld cyn y feirws, ac edrychaf ymlaen at weld cynnydd pellach yn cael ei wneud dros y flwyddyn i ddod. ”

**Lee Waters - Dirprwy Weinidog Llywodraeth Cymru dros yr Economi a Thrafnidiaeth**



## Awst 2020



- Caniatâd cynllunio yn cael ei roi ar gyfer y ganolfan dechnoleg, Parc Ynni Baglan sy'n rhan o'r rhaglen o brosiectau Cefnogi Arloesedd a Thwf Carbon Isel

## Medi 2020

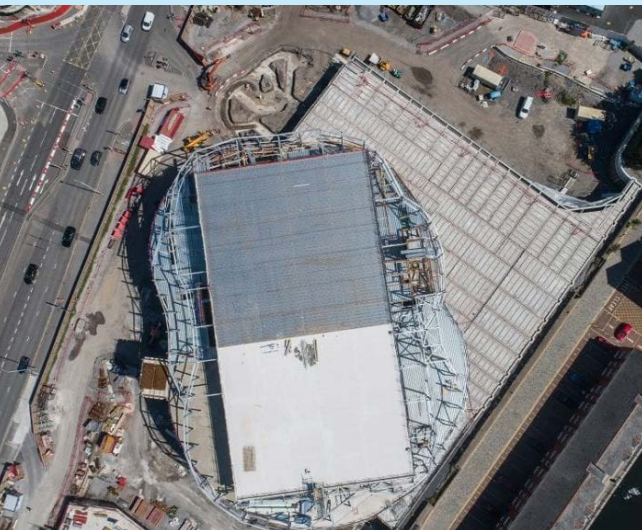


- Hollie Thomas yn ymuno â Swyddfa Rheoli Portffolio'r Fargen Ddinesig fel Cynorthwydd Swyddfa Rheoli Portffolio
- Gwaith yn dechrau ar bont eiconig i gysylltu canol dinas Abertawe â safle'r arena dan do a chyhoeddi cynlluniau ar gyfer pafiliwn caffi i ffurfio rhan o safle'r arena dan do yn Abertawe
- Adolygiad Gateway Pentre Awel

## Hydref 2020

- Pentre Awel – pob Memorandwm Cyd-ddealltwriaeth academaidd yn ei le.
- Pentre Awel yn cael cymeradwyaeth unfrydol yng nghyfarfod Cyngor Llawn Cyngor Sir Caerfyrddin.
- Adolygiad Gateway Seilwaith Digidol
- Amanda Burns yn ymuno â Swyddfa Rheoli Portffolio'r Fargen Ddinesig fel Uwch-swyddog Cymorth Portffolio
- Ian Williams yn ymuno â Swyddfa Rheoli Portffolio'r Fargen Ddinesig fel Rheolwr Datblygu Portffolio

## Tachwedd 2020



- Digwyddiad Cwrdd â'r Prynwr ar gyfer Arena Abertawe
- Gwaith adeiladu yn dechrau ar y Ganolfan Dechnoleg yng Nghastell-nedd Port Talbot
- Egwyddorion Caffael ar gyfer y Fargen Ddinesig yn cael eu cymeradwyo gan y Cyd-bwyllgor
- Phil Ryder yn ymuno â Swyddfa Rheoli Portffolio'r Fargen Ddinesig fel Rheolwr y Swyddfa Rheoli Portffolio
- Cymeradwyaeth y Cyd-bwyllgor ar gyfer y prosiect Pentre Awel yn Llanelli a digwyddiad ymgysylltu cyn tendro yn cael ei gynnal ar gyfer Lot 6 Pentre Awel gyda Fframwaith Contractwyr Rhanbarthol De-orllewin Cymru

## Rhagfyr 2020

- Cymeradwyaeth y Cyd-bwyllgor ar gyfer y rhaglen Seilwaith Digidol
- Pentre Awel - ymgysylltu'n gynnar â'r farchnad ar gyfer adeiladu parth 1
- Cais cynllunio wedi'i gyflwyno ar gyfer elfen Seilwaith Doc Penfro Ardal Forol Doc Penfro

## Ionawr 2021



- Y Cyd-bwyllgor yn cymeradwyo rhyddhau £18 miliwn arall i bortffolio'r Fargen Ddinesig gan Lywodraeth y DU a Llywodraeth Cymru
- Galw am fusnesau rhanbarthol yn y sector bwyd a diod a gwasanaethau adeiladu i gofrestru diddordeb mewn darparu gwasanaethau i Arena Abertawe
- Trwydded forol wedi'i sicrhau ar gyfer META (Ardal Profi Ynni'r Môr) Cam 2 sy'n rhan o Ardal Forol Doc Penfro
- Cyflwyno achos busnes Cartrefi yn Orsafoedd Pŵer i'w gymeradwyo gan Lywodraeth Cymru/Llywodraeth y DU

## Chwefror 2021



- Ymgysylltu parhaus a phenodiadau staff i hwyluso agor a gweithredu Arena Abertawe
- Cytundeb ariannu rhwng y corff atebol a'r awdurdod arweiniol wedi'i lofnodi ar gyfer Ardal Forol Doc Penfro
- Ffrâm ddr wedi'i chwblhau ar gyfer Canolfan Dechnoleg y rhaglen Carbon Isel
- Pentre Awel yn symud ymlaen drwy gam cyntaf rhaglen Invest in Great yr Adran dros Fasnach Ryngwladol (DIT)

## Mawrth 2021



- Llywodraeth y DU a Llywodraeth Cymru yn rhoi eu cymeradwyaeth ar gyfer Pentre Awel
- Llywodraeth y DU a Llywodraeth Cymru yn rhoi eu cymeradwyaeth ar gyfer Seilwaith Digidol
- Dechrau gweithgareddau caffael ar gyfer Seilwaith Digidol
- Tindr Pentre Awel - Parth 1 wedi'i osod gyda thendr cysylltiedig o wasanaethau ar ochr y cleient.
- Dyfarnu contract ar gyfer 71/72 gwaith adeiladu Ffordd y Brenin yn Abertawe
- Gosod Pont Bae Copr Glannau Abertawe
- Diweddarau'r Achos Busnes Portffolio a'i gyflwyno i Lywodraethau Cymru a'r DU
- Digwyddiad Piblinell Caffael Bargaen Ddinesig Bae Abertawe



## Ch1 (Ebrill – Mehefin)

- Cyflwyno achos busnes Cefnogi Arloesedd a Thwf Carbon Isel i Lywodraeth Cymru a Llywodraeth y DU i'w gymeradwyo'n derfynol
- Dechrau adeiladu ar 71/72 Ffordd y Brenin yn Abertawe
- Cyflwyno ceisiadau cynllunio ar gyfer Matrics Arloesi a Rhodfa Arloesi yn Abertawe
- Dyfarnu contract adeiladu ar gyfer Pentre Awel a dechrau'r gwaith adeiladu
- Dyfarnu caniatâd cynllunio ar gyfer yr elfen Seilwaith Doc Penfro o Ardal Forol Doc Penfro
- Gosod synwryddion ansawdd aer fel rhan o'r rhaglen Carbon Isel
- Llywodraeth y DU a Llywodraeth Cymru yn cymeradwyo Cartrefi yn Orsafoedd Pŵer
- Bydd Seilwaith Digidol yn sefydlu'r tîm cyflawni ar gyfer y rhaglen yn llawn ac yn dechrau cyflawni'r prosiectau penodedig
- Gwaith yn dechrau ar y prosiect Cartrefi yn Orsafoedd Pŵer, gyda thîm prosiect wedi'i benodi a phrosiectau i ddechrau cyflawni
- Bydd Yr Egin yn parhau i ddatblygu eu hachos busnes ar gyfer Cam 2, gan ymgorffori'r gwersi a ddysgwyd o Gam 1 a sicrhau bod yr allbynnau arfaethedig yn adlewyrchu'r arolwg galw sy'n mynd rhagddo ar hyn o bryd
- Mae'r Swyddfa Rheoli Portffolio yn mynd i gynnal gweithgaredd asesiad o'r effaith ar gydraddoldeb ar gyfer portffolio'r Fargen Ddinesig

“ Mae Bargaen Ddinesig Bae Abertawe yn gwneud cynnydd arbennig. Gyda nifer o brosiectau mawr eisoes ar y gweill, a sawl un arall i ddod, mae'r modd y mae'r prosiectau hyn wedi symud yn eu blaenau yn ystod y cyfnod hwn, nas gwelwyd ei debyg o'r blaen, wedi bod yn dyst i waith caled parhaus pawb sydd wedi bod ynghlwm wrthynt. Bydd bargeinion twf megis yr un ym Mae Abertawe yn ein helpu i ailgydio mewn bywyd mewn modd cryf a gwell yn sgil effaith ddinistriol Covid-19, gan greu a chynnal swyddi ym mhob rhan o'r wlad ac adfywio economïau lleol. Edrychaf ymlaen at weld prosiectau Bargaen Ddinesig Bae Abertawe yn parhau i wneud cynnydd ac yn cael eu cwblhau, a thwf a ffyniant parhaus yn Ninas-ranbarth Bae Abertawe yn y blynyddoedd i ddod. ”

**Simon Hart - Ysgrifennydd Gwladol Cymru yn Llywodraeth y DU**



## Ch2 (Gorffennaf – Medi)

- Mae'r gwaith ar Bentre Awel wedi dechrau gyda'r gwaith tir yn mynd rhagddo. Rhagwelir y bydd dyfarniadau contract pellach ar gyfer is-gontractwyr haen 2 a 3 yn parhau drwy gydol y chwarter a bydd y posibilrwydd o ddigwyddiad 'cwrdd â'r prynwr' yn cael ei asesu
- Cymeradwyaeth Llywodraeth y DU a Llywodraeth Cymru i Gefnogi Arloesedd a Thwf Carbon Isel
- Bydd y rhaglen sgiliau a thalentau yn cwblhau achos busnes ac yn ei gyflwyno i Lywodraeth Cymru/Llywodraeth y DU i'w gymeradwyo
- Achos busnes Campysau wedi'i gymeradwyo'n rhanbarthol a'i gyflwyno i Lywodraeth Cymru a Llywodraeth y DU a'i gymeradwyo wedi hynny
- Cymeradwyo dyluniadau terfynol ar gyfer nodwedd Matrics Arloesi prosiect Abertawe, wrth i ddatblygiad Arena Abertawe symud ymlaen i gael ei gomisiynu yn barod i'w gwblhau yn Ch3 2021
- Dylunio ac adeiladu proses gaffael ar gyfer y prosiect SWITCH
- Sefydlu cronfa cymhellion ariannol rhanbarthol Cartrefi yn Orsafoedd Pŵer a'r gronfa cadwyn gyflenwi

Ebrill



Mai



Mehefin



Gorffennaf



- Dyfarnu contractau seilwaith ar gyfer prosiectau Campysau yn Singleton a Threforys a dechrau cyflawni'r camau adeiladu
- Llywodraeth Cymru a Llywodraeth y DU yn llofnodi achos busnes Sgiliau a Thalentau
- Dechrau gwaith Seilwaith Doc Penfro sy'n ffurfio rhan o'r Prosiect Ardal Forol Doc Penfro
- Achos Amlinellol Strategol Yr Egin Cam 2 wedi'i gwblhau, gan ymgorffori unrhyw newidiadau o'r achos busnes a gymeradwywyd yn wreiddiol gyda chyflwyniad ar gyfer craffu rhanbarthol a chymeradwyo newidiadau
- Bydd Seilwaith Digidol yn dechrau gweithgarwch ar gyfer caffael Prosiectau penodol o fewn y Rhaglen ac yn dechrau gweithredu mentrau polisi a strategaeth rhanbarthol gyda'r bwriad o hwyluso ac annog buddsoddiad.
- Mae pob prosiect a rhaglen portffolio bellach wedi cytuno ar achosion busnes amlinellol gyda'r penderfyniad gofynnol i fuddsoddi gan Lywodraeth Cymru/Llywodraeth y DU i symud ymlaen i gaffael a chyflawni
- Digwyddiad ymgysylltu rhanbarthol Bargen Ddinesig Bae Abertawe
- Cwblhau Arena Abertawe, rhan o Ardal Ddigidol Dinas Abertawe a'r Glannau
- Rhyddhau £18m o gyllid i Bortffolio Bargen Ddinesig Bae Abertawe

### Ch3 (Hydref – Rhagfyr)

- Gwaith yn dechrau ar y Matrics Arloesi, rhan o Ardal Ddigidol Dinas Abertawe a'r Glannau
- Dechrau cyflawni'r rhaglen Seilwaith Digidol
- Bydd Cam 1 Parth Arddangos Sir Benfro Ardal Forol Doc Benfro wedi'i gwblhau.
- Cymeradwyo Achos Amlinellol Strategol Cam 2 Yr Egin
- Cynnal digwyddiad cychwynnol i ddathlu bod yr Arena wedi'i chwblhau
- Cam 1a Campysau - bydd ailwampio ysbyty Treforys yn ymgymryd â'r holl weithgarwch caffael ar gyfer y Cam hwn.
- Bydd Pentre Awel yn gweithio tuag at gadarnhau model gweithredol prosiect cyfan
- Caffael Prosiectau penodol o fewn y Rhaglen Seilwaith Digidol a pharhau i gyflawni'r holl weithgarwch nad yw'n gysylltiedig â chaffael ar draws y tri Phrosiect.
- Mae cyflawni Sgiliau a Thalentau yn dechrau gydag archwiliad llawn o sgiliau a datblygu prosiectau

### Ch4 (Ionawr – Mawrth)

- Carbon Isel - Agoriad swyddogol y Ganolfan Dechnoleg
- Agoriad swyddogol Arena Abertawe
- Diwygio'r Achos Busnes Portffolio ar gyfer diweddariad 2022
- Ardal Forol Doc Penfro - gweithgarwch parhaus sy'n canolbwyntio ar gyflawni ar draws holl elfennau'r prosiect.
- Gwaith adeiladu yn dechrau ar y Matrics Arloesi, sy'n ffurfio rhan o Ardal Ddigidol Dinas Abertawe a'r Glannau
- Cyflwyno Achos Busnes Amlinellol Cam 2 Yr Egin
- Campysau Cam 1a i ddechrau cyflawni ar y safle
- Bydd Pentre Awel yn ymgorffori ei fodel gweithredol a'i lwybrau o fewn strwythurau tenantiaid
- Gwaith adeiladu Seilwaith Digidol i ddechrau ar amrywiol brosiectau a mentrau o fewn y Rhaglen a pharhau i gyflawni'r holl weithgarwch nad yw'n gysylltiedig â chaffael ar draws y tri Phrosiect.
- Ar ôl datblygu'r rhaglen sgiliau a thalentau, mae'r broses o gyflwyno cyrsiau sgiliau cychwynnol yn dechrau i wella sgiliau'r gweithlu presennol i ateb y galw a grëwyd gan y portffolio ehangach

Awst



Medi

Hydref

Tachwedd

Rhagfyr

Ionawr



Chwefror



Mawrth

# Y Wybodaeth Ddiweddaraf am Statws yr Achos Busnes

Dangosir statws datblygu a chymeradwyo presennol yr achosion busnes ar gyfer pob un o raglenni a phrosiectau Bargen Ddinesig Bae Abertawe isod:

## Seilwaith Digidol

Lleoedd cysylltiedig ● Cyflawni

Cysylltedd gwledig ● Cyflawni

Rhwydweithiau diwifr y genhedlaeth nesaf ● Cyflawni

## Menter Sgiliau a Thalentau

● Achos Busnes yn cael ei ddatblygu

## Ardal Ddigidol Dinas Abertawe a'r Glannau

Arena a Sgwâr Digidol ● Cyflawni

Pentref Digidol / Ffordd y Brenin ● Caffael

Matrics Arloesi ● Caniatâd Cynllunio

## Clwstwr Digidol Creadigol - Yr Egin

Phase 1 ● Cyflawni

Phase 2 ● Y wybodaeth ddiweddaraf am yr Astudiaeth Datblygu a'r Achos Busnes

## Campysau Gwyddor Bywyd, Llesiant a Chwaraeon

Singleton ● Achos Busnes yn cael ei ddatblygu

Treforys ● Achos Busnes yn cael ei ddatblygu

## Pentre Awel

Cam 1 - Busnes, ymchwil, darpariaeth glinigol ac ymchwil o fewn un adeilad gyda darpariaeth hamdden Cyngor Sir Caerfyrddin ● Cyflawni

## Cartrefi yn Orsafoedd Pŵer

● Proses gymeradwyo

## Ardal Forol Doc Penfro

Seilwaith Doc Penfro ● Cyflawni

Canolfan Ragoriaeth Peirianeg Ynni Morol ● Cyflawni

Ardal Profi Ynni'r Môr ● Cyflawni

Parth Arddangos Sir Benfro ● Cyflawni

## Cefnogi Arloesedd a Thwf Carbon Isel

Canolfan Dechnoleg Bae Abertawe ● Proses gymeradwyo

Y Ganolfan Arloesedd Dur Genedlaethol ● Proses gymeradwyo

Datgarboneiddio ● Proses gymeradwyo

Dyfodol Diwydiannol ● Proses gymeradwyo

## Portffolio Bargen Ddinesig Bae Abertawe

Pob prosiect / rhaglen uchod ● Cyflawni

● Prosiect ● Datblygu / Cyflawni ● Cyflawni

# Manteision ac Effaith Thematig y Portffolio



## Cyflymu'r Economi

Darparu'r lle, y sgiliau a'r cysylltedd i yrru'r economi ranbarthol ymlaen i ddarparu cyfleoedd newydd i'n busnesau a'n cymunedau ffynnu.



## Gwyddor bywyd a llesiant

Darparu datblygiadau integredig a fydd yn cyfuno cyfleusterau arloesi, ymchwil a dysgu arloesol â thwf busnesau newydd a darparu gwasanaethau'n drawsnewidiol o fewn meysydd gwyddorau bywyd, iechyd, llesiant a chwaraeon.



## Ynni, a Gweithgynhyrchu Clyfar

Rhoi'r rhanbarth ar flaen y gad o ran arloesi ym maes ynni a gweithgynhyrchu fel rhan o'r ymgyrch tuag at economi carbon isel a chryfhau'r sylfaen weithgynhyrchu bresennol.





Cyflymu'r  
Economi

Buddsoddiad o  
**£285m**

Gwerth  
Gros ychwa-  
negol o  
**£1.08bn**

**1,708**  
o swyddi  
newydd



26,000 m<sup>2</sup> o arwynebedd  
llawr newydd ar gyfer  
busnesau technoleg,  
busnesau newydd a  
busnesau bach



75 o gyfleoedd dechrau  
busnes



Gwelliannau cysylltedd  
ar gyfer hyd at 17,000 yn  
fwy o eiddo ar draws y  
rhanbarth



14,000 o bobl wedi'u  
hyfforddi mewn sgiliau  
newydd

Canolfan greadigol a digidol

Arena dan do nodedig â  
chapasiti i 3,500

Gwell cynhwysiant digidol

Cyfleoedd newydd i bobl a  
busnesau



Gwyddor bywyd  
a llesiant

Buddsoddiad o  
**£237m**

Gwerth  
Gros ychwa-  
negol o  
**£617m**

Gwerth iech-  
yd ychwa-  
negol dros  
**£42m**

**2,973**  
o swyddi  
newydd



27,000m<sup>2</sup> o arwynebedd  
llawr newydd ar gyfer  
arloesedd, meithrin  
busnesau, dysgu a busnes  
ym maes gwyddorau  
bywyd a llesiant



80 o fusnesau gwyddorau  
bywyd wedi'u creu neu  
eu tyfu



Hybiau lechyd a Llesiant  
Cymunedol yn Llanelli



Canolfannau arloesi ac  
ymchwilio yn Singleton a  
Threforys

Gwell iechyd a llesiant personol

Darpariaeth gwell o wasanaethau  
iechyd a llesiant

Adeiladu ar y rhagoriaeth  
gydnabyddedig mewn ymchwil  
Gwyddor Bywyd, Chwaraeon ac  
lechyd yn y rhanbarth



Ynni, a  
Gweithgynhyrchu  
Clyfar

Buddsoddiad o  
**£630m**

Gwerth  
Gros ychwa-  
negol o  
**£620m**

**5,005**  
o swyddi  
newydd



35,000m<sup>2</sup> o arwynebedd  
llawr newydd ar  
gyfer arloesi / busnes  
ymchwilio a datblygu sy'n  
gysylltiedig ag ynni



Technolegau  
adnewyddadwy wedi'u  
gosod mewn dros 10,000  
o gartrefi



140 o fentrau wedi'u  
cefnogi



Gostyngiad CO<sub>2</sub>  
sylweddol ac arbed ynni

Twf a moderneiddio'r gadwyn  
gyflenwi technoleg adnewyddadwy

Helpu i ddiogelu'r diwydiant  
dur rhanbarthol a swyddi  
gweithgynhyrchu

Prawf o gysyniad a masnacheiddio  
cynhyrchion a gwasanaethau ynni a  
gweithgynhyrchu

Mynd i'r afael â thlodi tanwydd

Lluosi manteision drwy ehangu  
technolegau arloesol yn y dyfodol

# Seilwaith Digidol



Cyflymu'r  
Economi

## Disgrifiad:

Gwella cysylltedd digidol yn sylweddol ledled y Dinas-ranbarth er budd busnesau a thrigolion, gan helpu hefyd i ddenu mewnfuddsoddiad. Mae'r rhaglen yn cynnwys tair thema:

- Lleoedd Cysylltiedig
- Cysylltedd gwledig
- Rhwydweithiau Diwifr y Genhedlaeth Nesaf (rhwydweithiau 5G ac IOT)



## Diweddariadau Allweddol:

Gwnaed cynnydd sylweddol ar y rhaglen Seilwaith Digidol yn 2020/2021, yn dilyn penodi Rheolwr Rhaglen ym mis Chwefror 2020. Mae'r cynnydd allweddol wedi cynnwys ailsefydlu ac ehangu Bwrdd y Rhaglen Seilwaith Digidol. Cynhaliwyd adolygiad cymheiriaid Stage Gate 0 allanol o'r rhaglen hefyd gan arbenigwyr annibynnol ym mis Hydref 2020, a arweiniodd at statws Ambr/Gwyrdd.

Cymeradwywyd Achos Busnes y Rhaglen Seilwaith Digidol gan Gyd-bwyllgor y Fargen Ddinesig ym mis Rhagfyr 2020, yn dilyn cymeradwyaethau ym mhob un o'r pedwar awdurdod lleol rhanbarthol, ynghyd ag ardystiadau gan Fwrdd y Rhaglen (Portffolio) a'r Bwrdd Strategaeth Economaidd. Yn dilyn y cymeradwyaethau hyn, cyflwynwyd Achos Busnes y rhaglen i'r ddwy lywodraeth a chafodd ei gymeradwyo ym mis Mawrth 2021.

Sichhawyd cytundeb rhanbarthol hefyd i recriwtio'n rhannol adnoddau rhaglenni sydd mewn perygl, gyda gwaith ymgysylltu manwl â chyflenwyr a lliniaru risg yn parhau. Mae paratodau'n mynd rhagddynt ar gyfer y symud o gynllunio'r rhaglen i'w chyflawni.

## Cyllideb:

Cyfanswm y Gyllideb

**£55.3m**

Y Fargen Ddinesig

**£25m**

Preifat

**16.5m**

Cyhoeddus

**£13.8m**



# Rhaglen Sgiliau a Thalentau



## Disgrifiad:

Datblygu llif cynaliadwy o dalent ranbarthol i elwa o'r swyddi uchel eu gwerth y bydd prosiectau'r Fargen Ddinesig yn eu creu mewn sectorau twf ar gyfer y rhanbarth. Mae hyn yn cynnwys y potensial i ddatblygu sgiliau drwy gyrsiau a chyfleoedd hyfforddi a phrentisiaethau sy'n cyd-fynd â phrosiectau'r Fargen Ddinesig a blaenoriaethau rhanbarthol, yn ogystal â dull partneriaeth sy'n cynnwys ysgolion, prifysgolion, busnesau a darparwyr hyfforddiant ar draws y rhanbarth i nodi angen a datrys bylchau datblygu sgiliau.



## Diweddariadau Allweddol:

Cynhaliwyd gweithdy gydag ymgynghorydd Achos Busnes Llywodraeth Cymru ar y rhaglen Sgiliau a Thalentau ym mis Awst 2020, cyn gweithdy ar arfarniad opsiynau rhestr hir ym mis Medi 2020.

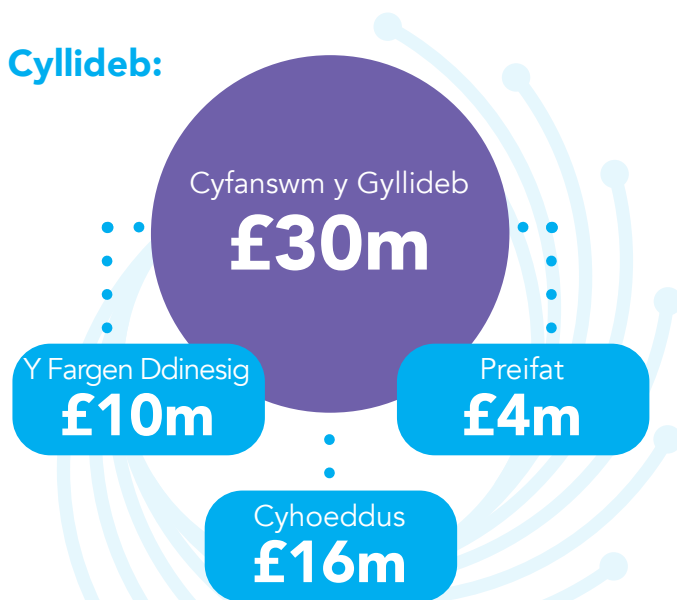
Mae'r gwaith o ddatblygu Achos Busnes yn parhau, a gofynnir am adborth gan ymgynghorydd o Lywodraeth Cymru ym mis Ionawr 2021 i gryfhau achos economaidd y cynllun busnes. Adolygwyd Achos Strategol y prosiect gan y Swyddfa Rheoli Portffolio.

Bwriedir cynnal sawl gweithgaredd, gan gynnwys adolygiad Stage Gate allanol o achos busnes y rhaglen a chyflwyno'r achos busnes i Fwrdd Strategaeth Economaidd a Bwrdd Rhaglen (Portffolio) y Fargen Ddinesig i'w ystyried, cyn ei gyflwyno i bob un o'r pedwar awdurdod lleol rhanbarthol i'w cymeradwyo.



Regional Learning and Skills Partnership  
Partneriaeth Dysgu a Sgiliau Rhanbarthol  
South West & Mid Wales  
De-Orllewin a Canolbarth Cymru

## Cyllideb:



# Ardal Ddigidol Dinas Abertawe a'r Glannau



## Disgrifiad:

Rhoi hwb i lesiant economaidd canol dinas Abertawe sydd wrth wraidd economi'r Dinas-ranbarth, gan gadw talent dechnolegol, digidol ac entrepreneuraidd leol.

Mae'r rhaglen hwn yn cynnwys:

- Arena dan do ddigidol yng nghanol y ddinas ar gyfer cyngherddau, arddangosfeydd, cynadleddau a digwyddiadau eraill
- 'Pentref digidol' i ddarparu ar gyfer sectorau technoleg a busnes digidol cynyddol y ddinas
- 'Matrics arloesi' a datblygiad rhodfa i alluogi cymorth a thwf busnesau newydd



## Diweddariadau Allweddol:

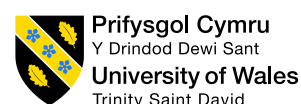
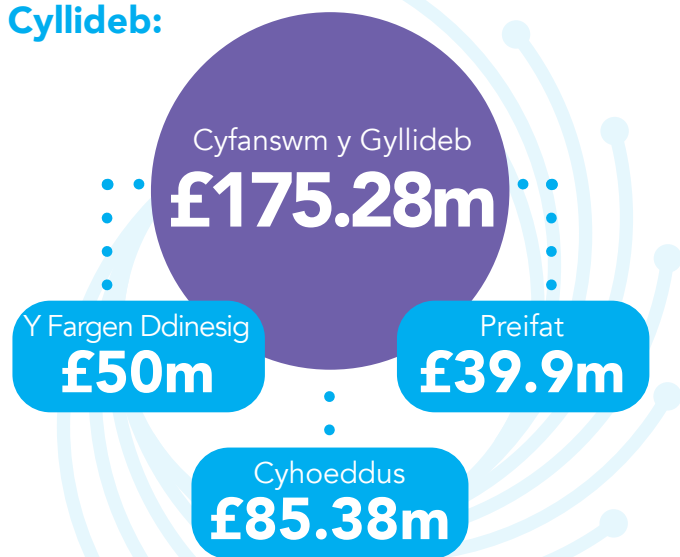
- Symudodd agweddau ar y Rhaglen o'r cam cynllunio i'w cyflawni yn 2020/2021.
- Cynlluniau ar waith i gwblhau datblygiad yr arena - yn allanol ac yn fewnol - hydref 2021.
- Ionawr 2021, cyfleoedd cyflogaeth a chyflenwi parhaus wedi'u hysbysebu ar gyfer gweithredu'r arena.
- Chwefror 2021, dechreuodd y gwaith ar osod pont eiconig yn cysylltu safle'r arena â chanol dinas Abertawe. Gosodwyd y bont yn ei lle ddechrau mis Mawrth 2021.
- Ym mis Mehefin 2020, sicrhawyd caniatâd cynllunio ar gyfer 71/72 Datblygiad Ffordd y Brenin ar gyfer busnesau technoleg a digidol. Mae trafodaethau gyda darpar denantiaid yn parhau, a disgwylir i'r gwaith ddechrau yn gynnar yn 2021.

Mae elfen Pentref Blychau'r rhaglen wedi'i hailenwi'n Matrics Arloesi. Disgwylir i gais cynllunio gael ei gyflwyno yn ystod y misoedd nesaf.

Swyddi adeiladu a grëwyd hyd yma ar gyfer yr Arena Ddigidol:

- Nifer y bobl sydd wedi gweithio ar adeiladu'r prosiect: Cyfartaledd o 120 yr wythnos dros 52 wythnos (Sylwer: Amcangyfrif yw hwn ar hyn o bryd gan nad yw'r wybodaeth wedi'i choladu'n llawn. Mae'n seiliedig ar 1,600 o weithwyr wedi derbyn hyfforddiant ymsefydlu ac o leiaf bedair wythnos o gyflogaeth fesul gweithrediad ar gyfartaledd).

## Cyllideb:







## Disgrifiad:

Cefnogi a datblygu ymhellach sector diwydiant creadigol y rhanbarth a diwylliant Cymraeg. Mae'r rhaglen ddau gam, dan arweiniad campws Prifysgol Cymru y Drindod Dewi Sant yng Nghaerfyrddin, yn cynnwys:

- Tenantiaid angori'r sector creadigol cenedlaethol
- Swyddfa o'r radd flaenaf ar gyfer busnesau bach a chanolig yn y sector creadigol lleol a rhanbarthol, gyda chyfleoedd i ehangu
- Cyfleusterau ar gyfer rhwydweithio cymunedol a busnes
- Hwyluso ymgysylltu rhwng busnesau a myfyrwyr



## Diweddariadau Allweddol:

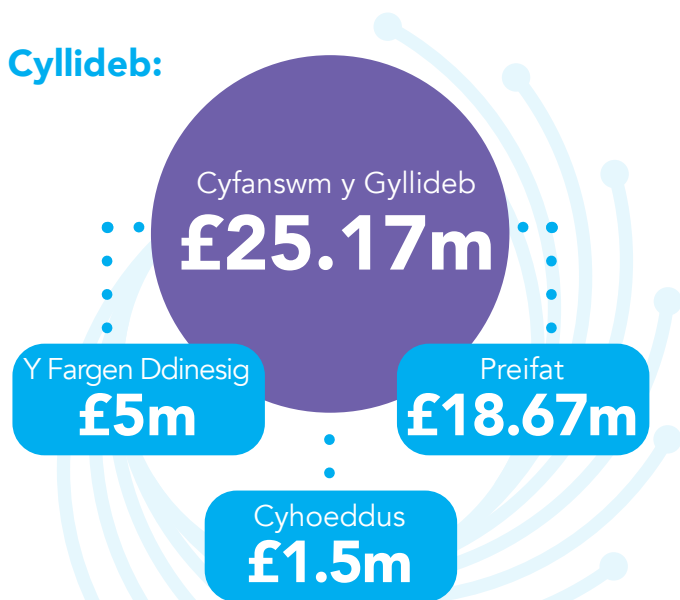
Ym mis Tachwedd 2020, dathlodd cam un Canolfan S4C Yr Egin ddwy flynedd ers ei hagor yn swyddogol. Mae'r datblygiad bellach yn gartref i bencadlys S4C ac amrywiaeth o fusnesau eraill yn y sector creadigol, gan gynnwys Big Learning Company, Boom Cymru, Captain Jac, Gorilla, Optimum a Lens 360.

Cyflwynwyd Achos Busnes Yr Egin wedi'i ddiweddarau a'i gymeradwyo gan Fwrdd y Rhaglen (Portffolio) ym mis Gorffennaf 2020. Cwblhawyd ymarfer gwersi a ddysgwyd ym mis Hydref 2020.

Mae'r gwaith o gynllunio cam dau yn parhau, gydag astudiaeth galw'r sector wedi'i chomisiynu ym mis Ionawr 2021. Nod hyn yw cynnal adolygiad o seilwaith y diwydiant a gofynion cymorth busnes, yng ngoleuni Covid-19 a bygythiadau economaidd.



## Cyllideb:



# Campysau Gwyddor Bywyd, Llesiant a Chwaraeon



## Disgrifiad:

Mae'r prosiect yn harneisio galluoedd unigryw a'r ecosystem gwyddor bywyd ffyniannus yn Ninas-ranbarth Bae Abertawe i sefydlu canolfan ryngwladol ar gyfer arloesi mewn gwyddor bywyd, llesiant a chwaraeon, gan ategu ymyriadau ataliol ym maes gofal iechyd a meddygaeth a sbarduno twf diwydiant Technoleg Chwaraeon o bwys byd-eang.

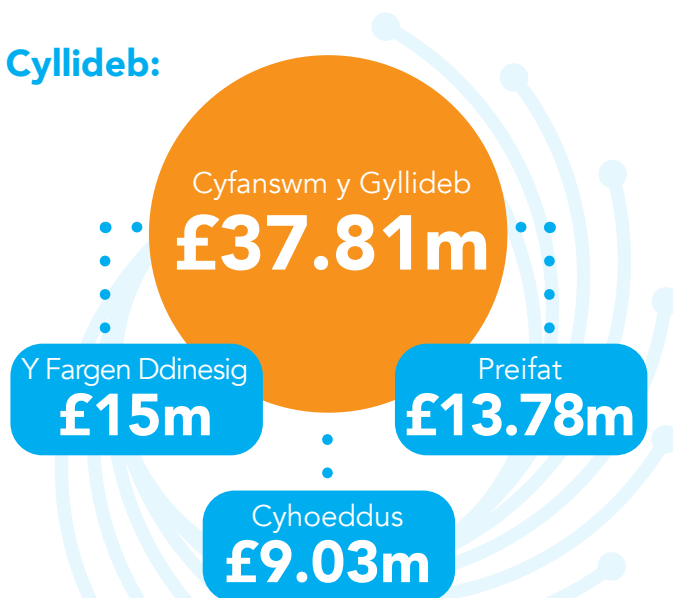
Bydd y prosiect yn darparu cyfleusterau ymchwil a datblygu, treialon a phrofi, gan alluogi cyd-leoli ymchwil a diwydiant ochr yn ochr â seilwaith clinigol a chyfluoedd buddsoddi. Mae pwyslais ar arloesi digidol sy'n cael ei lywio gan ddata lle daw gwyddorau bywyd, iechyd, llesiant a chwaraeon ynghyd yn peri gwahaniaeth allweddol i'r prosiect hwn o fewn sector iechyd a gwyddorau bywyd De Cymru. Mae'r prosiect yn cael ei ddatblygu ar y cyd â Bwrdd Iechyd Prifysgol Bae Abertawe, a bydd y prosiect hwn wedi'i leoli yn Ysbyty Treforys a Champws Singleton Prifysgol Abertawe.

## Diweddariadau Allweddol:

Cafodd cwmplas y Prosiect Campysau ei addasu yn 2020/21 i fanteisio ar y cyfle i leoli Dinas-ranbarth Bae Abertawe fel canolfan ragoriaeth ar gyfer chwaraeon a llesiant, yn ogystal ag arloesi ym maes gofal iechyd a meddygaeth er mwyn helpu i atal afiechyd, datblygu gwell triniaethau a gwella gofal cleifion. Cwblhawyd prif gynllun ar gyfer safle Singleton yn Ch3 2020/21, ynghyd â chostau cychwynnol ar gyfer cam un y prosiect. Archwiliwyd synergeddau ac elfennau gwahaniaethol rhwng y prosiect Campysau a Phentre Awel hefyd. Derbyniwyd llythrau cymorth allweddol gan bartneriaid i ddangos ymrwymiad, yn ogystal â datblygu fideo cychwynnol i ymgysylltu â'r sector preifat. Cynhaliwyd cyfarfod cychwynnol cadarnhaol gyda swyddogion o Lywodraeth y DU a Llywodraeth Cymru i gyflwyno cwmplas newydd y prosiect yn Ch4 2020/21. Mae Achos Busnes y prosiect wedi'i ailddatblygu hefyd wedi'i gyflwyno i Fwrdd Strategaeth Economaidd y Fargen Ddinesig, ynghyd â chyflwyniad i Fwrdd Rhaglen (Portffolio) y Fargen Ddinesig.

Cyflwynwyd Achos Busnes amlinellol i Swyddfa Rheoli Portffolio'r Fargen Ddinesig i'w adolygu a rhoddwyd adborth i wella'r Achos Busnes ymhellach a'i gysoni yn ôl canllawiau Achosion Busnes Gwell.

## Cyllideb:



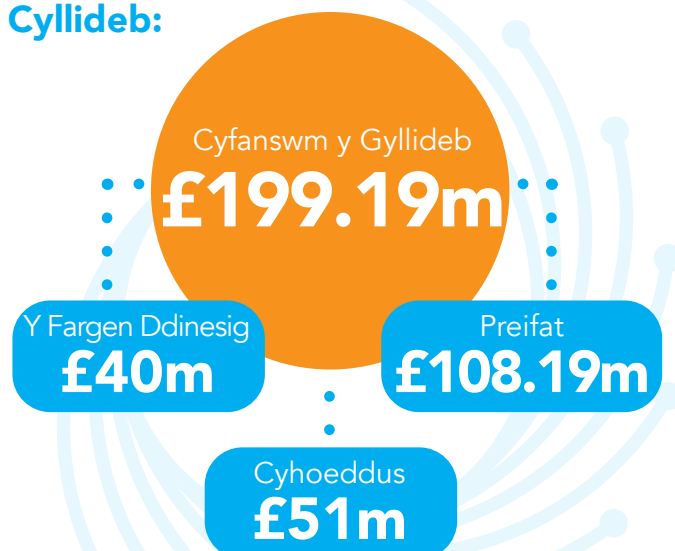
## Disgrifiad:

Pentre Awel fydd y datblygiad cyntaf o'i gwmpas a'i faint yng Nghymru. Bydd y prosiect yn cynnwys cyd-leoli cyfleusterau academaidd, cyhoeddus, busnes ac iechyd i hybu cyflogaeth, addysg, darpariaeth hamdden a chyfleusterau byw â chymorth. Bydd hefyd yn cynnwys gwesty, gofod ehangu i fusnesau lleol, ymchwil a darpariaeth iechyd, tai ar y farchnad agored a thai cymdeithasol a fforddiadwy, a chyfleoedd sgiliau a hyfforddiant.

Bydd y Fargen Ddinesig yn darparu buddsoddiad ar gyfer cyfleusterau hybu a chyflymu busnesau, labordai, meinciau arbrofi, canolfan sgiliau llesiant, canolfan ymchwil glinigol a chanolfan gyflenwi glinigol i ddarparu gofal aml-ddisgyblaethol yn nes at adref. Bydd y gofal clinigol sydd i'w ddarparu ar y safle yn canolbwyntio ar yr elfennau hynny o ofal y gwelir tystiolaeth ohonynt er mwyn rhoi gwell canlyniadau pan gânt eu darparu yn y gymuned.

Bydd elfennau'r Fargen Ddinesig yn rhan o adeilad Parth 1 Pentre Awel. Bydd Parth 1 hefyd yn cynnwys canolfan hamdden a gweithgareddau dŵr o'r radd flaenaf a ariennir gan Gyngor Sir Caerfyrddin. Bydd holl elfennau Parth 1 yn cael eu cynnwys mewn un strwythur gyda'r swyddogaethau wedi eu cysylltu â 'stryd' ganolog i fanteisio i'r eithaf ar y cyfleoedd i ryngweithio.

## Cyllideb:



## Diweddariadau Allweddol:

Dyfarnu caniatâd cynllunio amlinellol ym mis Ebrill 2020, yn ogystal â gwaith ecoleg ar y safle o fis Gorffennaf i fis Medi 2020 i sicrhau bod amodau cynllunio cyn cychwyn yn cael eu cyflawni'n brydlon. Cynhaliwyd adolygiad Stage Gate 2 allanol i brosiect Pentre Awel ym mis Medi 2020, gan arwain at statws Ambr. Rhoddwyd argymhellion ar waith wedyn, gyda ffrwd waith i ddatblygu model gweithredu safle cyfan hefyd wedi'i sefydlu ym mis Medi 2020. Cymeradwywyd Achos Busnes Pentre Awel gan y Cyd-bwyllgor ar 12 Tachwedd 2020, yn dilyn cymeradwyaeth yng Nghyngor Sir Caerfyrddin, y Cyngor Llawn ym mis Hydref 2020 ac ardystiadau ym Mwrdd y Rhaglen (Portffolio) a'r Bwrdd Strategaeth Economaidd. Cymeradwywyd achos busnes y prosiect wedyn gan Lywodraeth Cymru a Llywodraeth y DU ym mis Mawrth 2021

Llofnodwyd Memoranda Cyd-ddealltwriaeth gyda thenantiaid yn chwarter 3/ 4 2020, gyda thrafodaethau penawdu termau yn parhau. Trwy gydol Ch4 2020 cafodd gwaith paratoi tendrau ei wneud i sicrhau prif gontractwr ar gyfer Parth 1. Roedd hyn yn cynnwys gwaith sylweddol i sicrhau bod modd cyflawni'r effaith leol fwyaf posibl trwy gaffael gyda phwyslais ar gydran ansawdd y broses asesu. Mae gwaith ymgysylltu cynnar â chontractwyr yn y farchnad wedi'i wneud a bydd y tendr yn cael ei gyhoeddi drwy Fframwaith Contractwyr Rhanbarthol De-orllewin Cymru. Mae gwaith wedi'i wneud drwy ffrydiau gwaith aml-ddisgyblaethol ar bynciau penodol er mwyn sicrhau y manteisio i'r eithaf ar gyfleoedd i denantiaid weithio ar draws ffiniau traddodiadol. Yn benodol, manteisio i'r eithaf ar gyfleoedd datblygu busnes ac ymchwil clinigol drwy ddatblygu cyfleusterau, cymorth a chysylltiadau priodol ag iechyd a gofal ehangach. Y gellir darparu sgiliau a hyfforddiant addysg ochr yn ochr â gofal clinigol ac y gellir darparu gwasanaeth adsefydlu corfforol priodol yn y cyfleusterau cymunedol. Ymgysylltwyd â Buddsoddwyr Sefydliadol er mwyn iddynt gyflawni elfennau Pentre Awel y tu allan i gwmpas penodol y Fargen Ddinesig; fodd bynnag, bydd y rhain yn galluogi cyfleoedd pellach i fusnesau ac ymchwil ac felly i wneud y mwyaf o'r manteision.

# Cartrefi yn Orsafoedd Pŵer



## Disgrifiad:

Mae Cartrefi yn Orsafoedd Pŵer yn brosiect rhanbarthol ar draws y Dinas-ranbarth i hwyluso'r defnydd o dechnolegau dylunio ac adnewyddadwy ynni-ffeithlon mewn miloedd o gartrefi. Bydd o gymorth i ddatblygu cadwyn gyflenwi fedrus yn y rhanbarth i ategu'r broses o symud tuag at adeiladu cartrefi newydd ynni-ffeithlon ac ôl-ffitio cartrefi.

Bydd y prosiect:

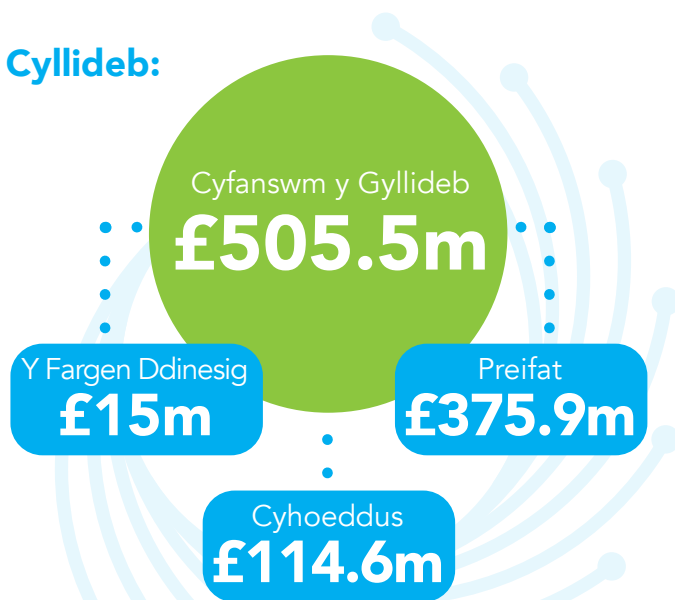
- Yn cefnogi datblygiad cadwyni cyflenwi rhanbarthol
- Yn mynd i'r afael â thlodi tanwydd
- Yn datgarboneiddio'r economi ranbarthol ymhellach
- Yn gwella iechyd a llesiant preswylwyr
- O bosibl yn datblygu diwydiant ledled y DU yn y Dinas-ranbarth, gyda chyfleoedd allforio byd-eang

## Diweddariadau Allweddol:

Sefydlwyd trefn lywodraethu ffurfiol ar gyfer Cartrefi yn Orsafoedd Pŵer yn Ch2 2020/21, ynghyd â chynllun ffurfiol i ymgysylltu â rhanddeiliaid a chynllun cyflawni a gweithredu ffurfiol ar gyfer y prosiect. Wedi iddo gael ei gymeradwyo ym mhob un o'r pedwar awdurdod lleol rhanbarthol, cymeradwywyd Achos Busnes y prosiect Cartrefi yn Orsafoedd Pŵer yn y Cyd-bwyllgor ar 11 Mehefin 2020. Rhoddwyd awdurdod dirprwyedig i Uwchberchennog Cyfrifol y prosiect i wneud unrhyw fân newidiadau angenrheidiol i'r Achos Busnes er mwyn sicrhau cymeradwyaeth Llywodraeth y DU a Llywodraeth Cymru.

Yna comisynwyd Adolygiad Asesu Prosiect allanol o'r prosiect Cartrefi yn Orsafoedd Pŵer i gael sicrwydd ychwanegol. Cynhyrchwyd cynllun gweithredu i fodloni argymhellion yr Adolygiad Asesu Prosiect - a gyflawnodd statws Ambr - cyn cyflwyno achos busnes amlinellol wedi'i ddiweddarau i'r Swyddfa Rheoli Portffolio i'w adolygu yn gynnar yn 2021. Sefydlwyd Grŵp Ymgynghorol Technegol ar gyfer y prosiect Cartrefi yn Orsafoedd Pŵer yn Ch4 2020/2021. Mae'r prosiect yn aros am gymeradwyaeth derfynol gan Lywodraeth Cymru a Llywodraeth y DU.

## Cyllideb:



# Ardal Forol Doc Penfro



Ynni, a  
Gweithgynhychu  
Clyfar



Cronfa Datblygu  
Rhanbarthol Ewrop  
European Regional  
Development Fund

## Disgrifiad:

Bydd y rhaglen hon yn rhoi Sir Benfro wrth wraidd arloesedd ynni di-garbon, ynni morol ac ynni ar y môr yn y DU ac yn fyd-eang, gan adeiladu ar arbenigedd clwstwr ynni morol yn Noc Penfro. Bydd cyfleusterau'n cael eu darparu i arloeswyr ynni morol i adeiladu, profi a masnacheiddio eu technolegau. Mae nodweddion y rhaglen yn cynnwys:

- Gwelliannau Seilwaith Doc Penfro
- Canolfan Ragoriaeth Peirianeg Ynni Morol
- Datblygiadau Ardal Profi Ynni'r Môr (META)
- Parth Arddangos Sir Benfro



**HWB MOROL**  
DOC PENFRO  
PEMBROKE DOCK  
**MARINE**

## Cyllideb:

Cyfanswm y Gyllideb

**£60.47m**

Y Fargen Ddinesig

**£28m**

Preifat

**£16.12m**

Cyhoeddus

**£16.35m**

## Diweddariadau Allweddol:

Cymeradwywyd prosiect Ardal Forol Doc Penfro gan Lywodraeth y DU a Llywodraeth Cymru ym mis Mehefin 2020. Mae'r prosiect wedi bod yn symud i'r cam cyflawni tra bod y cytundebau ariannu rhwng yr holl bartïon wedi'u cwblhau. Cyflwynwyd y cais cynllunio ar gyfer elfen Seilwaith Doc Penfro o'r prosiect ym mis Rhagfyr 2020, gyda chontract adeiladu yn cael ei gaffael ochr yn ochr â hyn. Mae cydsyniadau cynllunio a thrwyddedau morol ar gyfer holl elfennau Ardal Profi Ynni'r Môr (META) y prosiect bellach wedi'u sicrhau. Mae'r holl gymeradwyaethau a chyllid gan drydydd partion yn eu lle ar gyfer holl elfennau Ardal Forol Doc Penfro. Cymeradwyodd Cyngor Sir Penfro ddiweddariad i'r allbynnau a ariannwyd i Barth Arddangos Sir Benfro i adlewyrchu'r diddordeb cynyddol mewn Gwynt Arnofiol ar y Môr a Chyd-leoli (Wave & FLOW) yn yr Elfennau Môr Celtaidd yn Ch4. Mae'r prosiect wrthi'n cefnogi datblygwyr safleoedd a thechnoleg i gyflawni eu cynlluniau buddsoddi (dros £100m) ac mae wedi datgloi £14.4m o weithgarwch ychwanegol a ariennir (SELKIE, TIGER a Milford Haven: Energy Kingdom) ac mae hefyd wedi darparu cymorth partneriaid a chydweithredwr nas ariannwyd i Glwstwr Diwydiannol De Cymru ar gyfer eu prosiect Trywydd Gweithredu (Roadmap) 2 gwerth £2m a'u prosiect Lleoli (Deployment) gwerth £37m. Bydd trefn lywodraethu prosiectau ffurfiol yn cael ei sefydlu yn Ch1 2021/22. Mae'r prif gytundeb ariannu wedi'i gymeradwyo, hyd nes y caiff y cytundebau ariannu eu cymeradwyo rhwng yr arweinydd cyflawni prosiectau a phartneriaid prosiectau.



Port of Milford Haven



Wave Hub

**CATAPULT**  
Offshore Renewable Energy

**MARINE**  
ENERGY WALES  
YNNI MOROL CYMRU

Ariennir yn rhannol gan Gronfa Datblygu Rhanbarthol Ewrop drwy Lywodraeth Cymru.

# Cefnogi Arloesedd a Thwf Carbon Isel



## Disgrifiad:

Datblygwyd y rhaglen Cefnogi Arloesedd a Thwf Carbon Isel i sicrhau twf cynaliadwy ac i greu swyddi yn Ninas-ranbarth Bae Abertawe, gan dargedu Ardal Fenter Glannau Port Talbot. Bydd y rhaglen yn cefnogi'r chwyldro diwydiannol gwyrdd a chaiff ei chyflwyno mewn partneriaeth â diwydiant, y byd academiaidd a'r llywodraeth.

Mae'r Rhaglen o brosiectau rhyng-gysylltiedig yn cynnwys:

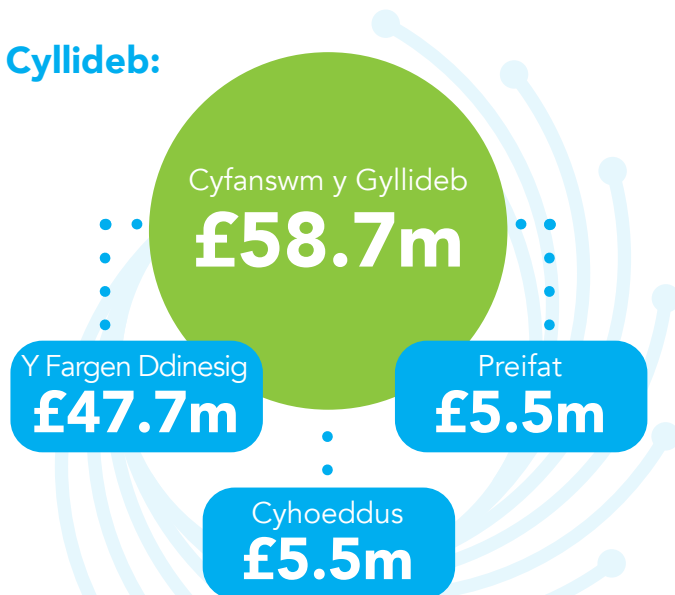
- Canolfan Dechnoleg
- Canolfan Ddiwydiannol Pontio o Garbon De Cymru (SWITCH) gyda Phrifysgol Abertawe
- Prosiect Ysgogiad Hydrogen gyda Phrifysgol De Cymru
- Prosiect Monitro Ansawdd Aer
- Seilwaith Gwefru Cerbydau Allyriadau Isel
- Cyfleuster Cynhyrchu Gweithgynhyrchu Uwch
- Cronfa Datblygu Eiddo

## Diweddariadau Allweddol:

Comisiynwyd Adolygiad Asesu Prosiectau (PAR) i raglen brosiectau Cefnogi Arloesedd a Thwf Carbon Isel. Digwyddodd hyn ym mis Mehefin 2020, gan gyflawni statws Ambr. Cynhaliwyd Adolygiad Cyfaiill Beirniadol hefyd ym mis Hydref 2020, a datblygwyd cynlluniau gweithredu i fodloni argymhellion sy'n deillio o'r ddau adolygiad. Mae Bwrdd Rhaglen wedi'i sefydlu ar gyfer Cefnogi Arloesedd a Thwf Carbon Isel ac mae prosiect/cynllun cyflawni yn ei le. Mae tîm y rhaglen yn gweithio gyda diwydiant, y byd academiaidd a'r llywodraeth i ddatblygu a chyflawni'r rhaglen o brosiectau.

Mae Achos Busnes Cefnogi Arloesedd a Thwf Carbon Isel yn cael ei gwblhau i'w gyflwyno i Lywodraeth y DU a Llywodraeth Cymru i'w gymeradwyo'n derfynol. Disgwylir i'r monitorau ansawdd aer fel rhan o'r rhaglen gael eu gosod yn fuan. Mae Achos Busnes Cefnogi Arloesedd a Thwf Carbon Isel yn cael ei gwblhau i'w gyflwyno i Lywodraeth y DU a Llywodraeth Cymru i'w gymeradwyo'n derfynol. Disgwylir i'r monitorau ansawdd aer fel rhan o'r rhaglen gael eu gosod yn fuan.

## Cyllideb:

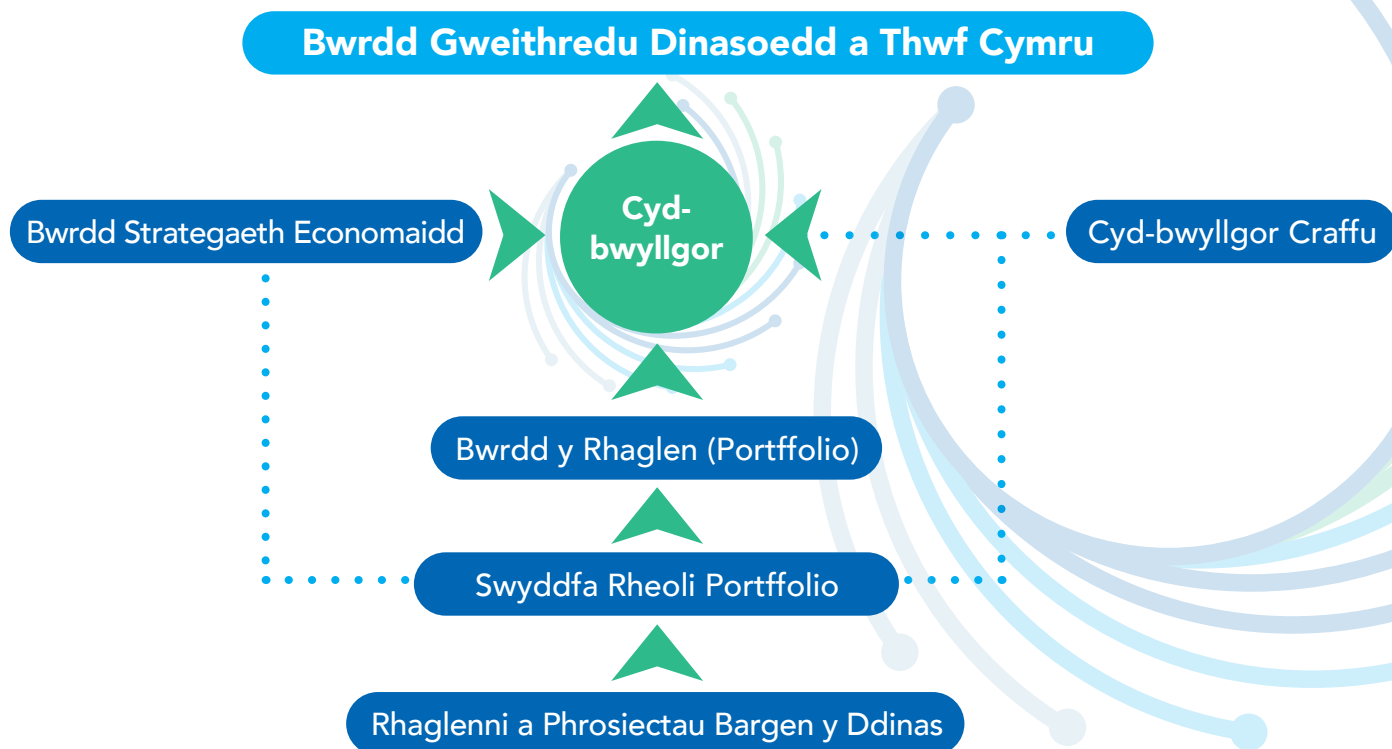


Swansea  
University  
Prifysgol  
Abertawe



Ariennir yn rhannol gan Gronfa Datblygu Rhanbarthol Ewrop drwy Lywodraeth Cymru.

# Strwythur Llywodraethu



## Prif Weithgareddau Llywodraethu

### Bwrdd Gweithredu Dinasoedd a Thwf Cymru

Mae Bwrdd Gweithredu Dinasoedd a Thwf Cymru yn Fwrdd ar y cyd rhwng Llywodraeth y DU a Llywodraeth Cymru sy'n gyfrifol am:

- Roi sicrwydd a chynghor i Gyd-gadeiryddion y Bwrdd ac yn y pen draw i Weinidogion ynghylch materion strategol a gweithredol a rhyddhau cyllid i Raglenni Portffolio Bargaen Ddinesig a Thwf Cymru.
- Goruchwylio, herio a monitro materion a risgiau strategol, trawsbynciol a gweithredol Rhaglenni Bargaenion Ddinesig a Thwf Cymru ac ar brosiectau unigol lle bo angen.
- Goruchwylio effeithiolrwydd y trefniadau llywodraethu, sicrwydd a Rheoli Rhaglenni/Prosiectau sydd ar waith ar gyfer pob Bargaen Ddinesig a Thwf.

### Cyd-bwyllgor

Y Cyd-bwyllgor sydd â'r cyfrifoldeb cyffredinol am graffu ar achosion busnes rhanbarthol a'u cymeradwyo i'w gyflwyno i Lywodraeth y DU a Llywodraeth Cymru er mwyn eu cymeradwyo'n derfynol. Mae'n dal Bwrdd y Rhaglen (Portffolio) a'r Swyddfa Rheoli Portffolio i gyfrif. Mae'r Cyd-bwyllgor yn cynnwys pedwar Arweinydd Awdurdodau Lleol rhanbarthol Sir Gaerfyrddin, Castell-nedd Port Talbot, Sir Benfro ac Abertawe, yn ogystal ag uwch-swyddogion/uwch-gynrychiolwyr o bob un o'r wyth prif sefydliad partner rhanbarthol. Cadeirydd y Cyd-bwyllgor yw'r Cynghorydd Rob Stewart, Arweinydd Cyngor Abertawe, a gafodd ei ailethol yn Gadeirydd yn un o gyfarfodydd y Cyd-bwyllgor ar 10 Medi 2020.

### Bwrdd Strategaeth Economaidd

Corff ymgynghorol sector preifat yw hwn sy'n gweithredu fel llais busnes. Mae'r Bwrdd Strategaeth Economaidd yn rhoi cyfeiriad strategol i'r Fargen Ddinesig drwy gynghori'r Cyd-bwyllgor ar faterion sy'n ymwneud â'r Dinas-ranbarth.

## Bwrdd y Rhaglen (Portffolio)

Mae'r bwrdd hwn yn goruchwyllo gweithrediadau Bargen Ddinesig Bae Abertawe. Mae'n gyfrifol am adolygu datblygiadau achosion busnes a chynnydd y portffolio. Mae Bwrdd y Rhaglen (Portffolio) yn cynnwys pennaeth gwasanaeth taledig pob un o wyth prif bartner Bargen Ddinesig Bae Abertawe – neu uwch-gynrychiolwyr yn eu lle - a'r cadeirydd yw Uwch-berchennog Cyfrifol Bargen Ddinesig Bae Abertawe (Wendy Walters, Prif Weithredwr Cyngor Sir Caerfyrddin).

## Cyd-bwyllgor Craffu

Mae'r Cyd-bwyllgor Craffu yn cynghori, yn herio ac yn cefnogi'r Cyd-bwyllgor, ac mae'n cynnwys dau aelod etholedig o bob un o'r pedwar awdurdod lleol rhanbarthol. Cadeirydd y Pwyllgor hwn yw'r Cynghorydd Rob James, Aelod etholedig yn Sir Gaerfyrddin.

## Swyddog Adran 151 - Chris Moore

Cyfarwyddwr y Gwasanaethau Corfforaethol Cyngor Sir Caerfyrddin yw'r swyddog sy'n gyfrifol am weinyddu busnes y Cyd-bwyllgor o dan Adran 151 o Ddeddf Llywodraeth Leol 1972 ac mae'n gyffredinol gyfrifol am weinyddiaeth ariannol Bargen Ddinesig Bae Abertawe.

## Swyddog Monitro Bargen Ddinesig Bae Abertawe - Tracey Meredith

Mae'r Swyddog Monitro Dinas a Sir Abertawe yn gyfrifol am sicrhau llywodraethu da a chynnal y safonau moesegol uchaf, gan sicrhau cyfreithlondeb trefniadau yn ogystal â sicrhau y glynir wrth Gytundeb y Cyd-bwyllgor. Mae gan y Swyddog Monitro fynediad i holl gyfarfodydd y Cyd-bwyllgor gan gynnwys y Bwrdd Strategaeth Economaidd a Bwrdd y Portffolio. Mae'r Swyddog Monitro mewn sefyllfa dda i fod yn flaenweithgar o ran helpu'r Aelodau a'r Swyddogion, mewn sefyllfaoedd ffurfiol ac anffurfiol, i gydymffurfio â'r gyfraith a gweithdrefnau'r Cyd-bwyllgor ei hun.

## Prif Gyfrifoldebau Llywodraethu Awdurdodau Lleol



### Sir Gaerfyrddin –

Mae gan Gyngor Sir Caerfyrddin y cyfrifoldeb o fod yn gorff atebol am y portffolio cyfan gan sicrhau bod canlyniadau'n cael eu cyflawni.



Cyngor **Abertawe**  
**Swansea** Council

### Abertawe –

Dinas a Sir Abertawe sy'n gyfrifol am gynnal y Cyd-bwyllgor a'r holl wasanaethau Cyfreithiol a Democrataidd.



### Sir Benfro –

Cyngor Sir Penfro sy'n gyfrifol am yr holl weithgarwch archwilio ar gyfer y portffolio cyfannol.



### Castell-nedd Port Talbot –

Cyngor Bwrdeistref Sirol Castell-nedd Port Talbot sy'n gyfrifol yn rhanbarthol am graffu ar y portffolio a'i raglenni a'i brosiectau cyfansoddol.





# Swyddfa Rheoli Portffolio'r Fargen Ddinesig

Mae'r Swyddfa Rheoli Portffolio yn gyfrifol am reoli materion sy'n ymwneud â Bargen Ddinesig Bae Abertawe o ddydd i ddydd. Nodir strwythur y Swyddfa isod.



## Cyfarwyddwr Portffolio – Jonathan Burnes



Fel Cyfarwyddwr Portffolio, mae Jonathan yn gyfrifol am sicrhau bod portffolio'r Fargen Ddinesig yn cael ei gyflawni'n llwyddiannus. Mae hyn yn cynnwys sicrhau cyllid yn llwyddiannus a chyflawni a llywodraethu holl raglenni a phrosiectau'r Fargen Ddinesig yn effeithiol.

Yn atebol i Gyd-bwyllgor y Fargen Ddinesig ac yn adrodd i Uwch-berchennog Cyfrifol y Fargen Ddinesig, mae Jonathan hefyd yn datblygu ac yn cynnal perthynas effeithiol â holl bartneriaid cyhoeddus a phreifat y Fargen Ddinesig ledled y rhanbarth, gan sicrhau ymrwymiad ar y cyd i weledigaeth y Fargen Ddinesig. Mae cyfrifoldebau eraill yn cynnwys cydlynu a gweithredu egwyddorion rheoli portffolio sy'n sail i'r Fargen Ddinesig er mwyn helpu i gyflawni canlyniadau rhaglenni a phrosiectau yn llwyddiannus.

## Rheolwr y Swyddfa Rheoli Portffolio – Phil Ryder



Phil sy'n rheoli gweithrediadau a swyddogaethau sicrwydd y Swyddfa Rheoli Portffolio a'r tîm o ddydd i ddydd. Gan adrodd i'r Cyfarwyddwr Portffolio, mae Rheolwr y Swyddfa Rheoli Portffolio yn gyfrifol am arwain y gwaith o gyflawni portffolio rhanbarthol Bargen Ddinesig Bae Abertawe i sicrhau bod yr amcanion wedi'u diffinio'n glir ac yn cael eu cyflawni o fewn y cyfyngiadau amser, cost ac ansawdd y cytunwyd arnynt. Mae gan Phil rôl allweddol wrth lywodraethu rhaglenni a phrosiectau a gweithio gyda rhanddeiliaid, i sicrhau bod yr allbynnau y cytunwyd arnynt ar gyfer y prosiect yn cael eu cyflawni er mwyn gwireddu manteision.

## Rheolwr Datblygu Portffolio – Ian Williams



Ian sy'n arwain y gwaith o baratoi a diweddarau Achos Busnes Portffolio'r Fargen Ddinesig, sy'n ddogfen allweddol o ran derbyn arian yn flynyddol oddi wrth Lywodraeth y DU a Llywodraeth Cymru.

Gan adrodd i'r Cyfarwyddwr Portffolio, mae Ian hefyd yn cefnogi rheolwyr rhaglenni a phrosiectau drwy'r broses o ddatblygu achosion busnes sy'n bodloni safonau model busnes pum achos Llyfr Gwyrdd Trysorlys EM.

Fel Rheolwr Datblygu Portffolio, mae Ian hefyd yn goruchwyllo'r gwaith o lywodraethu achosion busnes yn gadarn a chyflwyno seiliau rhesymegol i uwch-reolwyr a phwyllgorau llywodraethu prosiectau.

## Uwch-swyddog Cymorth Portffolio – Amanda Burns



Fel Uwch-swyddog Cymorth Portffolio, mae Amanda yn cwmpasu amrywiaeth eang o weithgareddau i gefnogi'r gwaith o gyflawni amcanion portffolio Bargaen Ddinesig Bae Abertawe. Mae Amanda yn helpu i redeg y portffolio yn esmwyth trwy gefnogi'r Cyfarwyddwr Portffolio, tîm ehangach y Swyddfa Rheoli Portffolio, arweinwyr y prosiect a'r rhaglen a phwyllgorau llywodraethu trwy weithredu prosesau rheoli prosiect a chydlynu gweithgareddau rheoli busnes ar eu rhan.

Mae hyn yn cynnwys llunio a diweddarau dogfennau llywodraethu megis adroddiadau i'w hystyried a'u cymeradwyo, cofrestru risg, logiau cyhoeddi a Chynllun Sicrwydd a Chymeradwyaeth Integredig (IAAP).

## Rheolwr Cyllid Bargaen Ddinesig Bae Abertawe – Richard Arnold



Gan adrodd i Swyddog Adran 151 y Fargen Ddinesig, Richard sy'n gyfrifol am reolaeth ariannol portffolio'r Fargen Ddinesig. Mae ei ddyletswyddau'n cynnwys diweddariadau a dadansoddiadau ariannol mewn perthynas â phortffolio, rhaglenni a phrosiectau rheolaidd sydd i gael eu hystyried yng ngrwpiau llywodraethu'r Fargen Ddinesig gan gynnwys Cyd-bwyllgor, Bwrdd Rhaglenni (Portffolio) a Chyd-bwyllgor Craffu. Mae Richard hefyd yn gweithio'n agos ochr yn ochr ag uwch-swyddogion ariannol yn y ddwy lywodraeth i helpu i sicrhau bod cyllid portffolio'n cael ei dderbyn. Mae dyletswyddau eraill Richard yn cynnwys achos ariannol yr Achos Busnes Portffolio, yn ogystal â gweithio'n agos ochr yn ochr ag awdurdodau lleol arweiniol y rhaglenni/prosiectau ar gytundebau ariannu. Mae Richard hefyd yn ganolog i'r broses gymeradwyo ariannol ar gyfer dogfennau llywodraethu'r Fargen Ddinesig.

## Rheolwr Ymgysylltu â Busnes Bargaen Ddinesig Bae Abertawe – Peter Austin



Peter sy'n gyfrifol am ymgysylltu â busnesau, rhwydweithio a gweithredu fel cyfrwng rhwng busnesau ac arweinwyr prosiectau/uwch-gynrychiolwyr sefydliadau. Mae Peter hefyd yn gyfrifol am ddatblygu egwyddorion caffael y Fargen Ddinesig a helpu prosiectau i sicrhau'r manteision cymunedol mwyaf posibl a gwerth cymdeithasol trwy gaffael.

Mae hyn yn cynnwys datblygu a chefnogi'r gadwyn gyflenwi. Mae'n gweithio'n agos gyda Bwrdd Strategaeth Economaidd y Fargen Ddinesig, sy'n cynnwys arweinwyr allweddol o'r sector preifat rhanbarthol.

Mae Peter yn adrodd i'r Cyfarwyddwr Portffolio ac mae wedi helpu i gyfrannu at ddiweddarau'r Achos Busnes Portffolio.

## Cynorthwydd Swyddfa Rheoli Portffolio – Hollie Thomas



Fel Cynorthwydd Swyddfa Rheoli Portffolio, Hollie yw pwynt cyswllt canolog y Swyddfa Rheoli Portffolio, a hi sy'n sicrhau ei bod yn effeithiol iawn wrth gefnogi'r gwaith o gyflawni'r portffolio. Mae Hollie yn cynorthwyo timau rheoli prosiectau i weithredu'r Swyddfa Rheoli Portffolio ranbarthol trwy reoli dogfennau, hwylyso cyfathrebu a chasglu data i fodloni gofynion adrodd.

Mae Hollie hefyd yn ymgymryd â llawer o weithgareddau cydlynu hanfodol gan sicrhau bod gofynion llywodraethu'n cael eu bodloni, a bod cofnodion ac adroddiadau cywir yn cael eu deillio a'u lledaenu i sicrhau bod dull cyson a chydweithredol yn cael ei fabwysiadu gan y Swyddfa Rheoli Portffolio a rhanddeiliaid ehangach y portffolio.

## Swyddog Cyfathrebu a Marchnata – Greg Jones



Fel Swyddog Cyfathrebu a Marchnata, mae Greg yn gyfrifol am godi ymwybyddiaeth o'r Fargen Ddinesig yn y cyfryngau digidol a phrint ledled y Dinas-ranbarth a thu hwnt. Mae hyn yn cynnwys y cyfryngau arbenigol. Mae Greg hefyd yn gweithredu fel pwynt cyswllt canolog y Swyddfa Rheoli Portffolio ar gyfer ymholiadau gan y cyfryngau, ac mae'n gweithio'n agos ochr yn ochr â thimau prosiectau/rhaglenni, y Cyfarwyddwr Portffolio, Uwch-berchennog Cyfrifol y Fargen Ddinesig a Chadeirydd y Cyd-bwyllgor i baratoi cynnwys rhagweithiol a datganiadau adweithiol. Gan arwain cynnwys gwefan a chyfrifon cyfryngau cymdeithasol y Fargen Ddinesig, mae Greg hefyd yn cynhyrchu cynnwys marchnata ar gyfer y Fargen Ddinesig ac yn gweithio i ymgysylltu â rhanddeiliaid ledled y rhanbarth.



# Rheoli Risg y Portffolio

Gweithredwyd Strategaeth Rheoli Risg newydd ar gyfer Portffolio Bargen Ddinesig Bae Abertawe yn Chwarter 3, 2020. Yn unol â chanllawiau atodol Llyfr Gwyrdd Trysorlys EM: Mae'r Llyfr Oren, y strategaeth yn diffinio parodrwydd i dderbyn risg a goddefgarwch risg Bargen Ddinesig Bae Abertawe ac egwyddorion y strategaeth, ynghyd â phroses ddogfennol ar gyfer nodi risg a materion, eu hasesu, mynd i'r afael â hwy a'u mesur. Caiff y gwaith o reoli risg ei arwain o frig y Fargen Ddinesig ac mae wedi'i wreiddio yn arferion a phrosesau safonol trefniadau llywodraethu'r Fargen Ddinesig.

Mae gan y Fargen Ddinesig Gofrestr Risg Portffolio a Log Materion, ac mae'n adrodd yn rheolaidd ar risgiau wedi'u blaenoriaethu drwy'r strwythurau llywodraethu.

Mae Strategaeth Rheoli Risg Portffolio'r Fargen Ddinesig yn seiliedig ar bum egwyddor. Nod yr egwyddorion hyn yw cynorthwyo gyda hyder cynyddol i gyflawni canlyniadau'r rhaglen a gwneud penderfyniadau gwell drwy ddefnyddio offer blaengar a rhagweithiol sy'n galluogi Bargen Ddinesig Bae Abertawe i greu gwell cyfle ar gyfer allbynnau a chanlyniadau economaidd-gymdeithasol llwyddiannus i'r rhanbarth.

Dyma nhw:

- **Deialog** - gyda rhanddeiliaid allweddol ac yn eu plith i nodi risgiau
- **Dadl a her** - dadl ar y cyd ac adborth adeiladol i herio meddwl sefydliadol a thraddodiadol i sicrhau mai'r penderfyniadau yw'r rhai cywir i'w gwneud
- **Diwylliant** - sy'n meithrin creadigrwydd, amrywiaeth a ffyrdd agored o feddwl. Mae hyn yn cynnwys ymgysylltu â staff a'u grymuso fel eu bod yn gallu cyfrannu a chael gwrandawriad
- **Parodrwydd i dderbyn risg** - bod yn glir ynghylch yr ymarweddiad, yr ymddygiad a lefel y risg y mae'r Fargen Ddinesig yn fodlon eu derbyn neu eu goddef er mwyn gweithredu'n ddiogel
- **Meddwl yn annibynnol** - cael barn gan rywun sy'n gallu herio'r Strategaeth Rheoli Risg, arferion a ffyrdd o feddwl yn annibynnol i oresgyn y materion sy'n gysylltiedig â "meddwl fel grŵp"

### Datganiad Polisi Rheoli Risg

Mae Bargen Ddinesig Bae Abertawe yn wynebu nifer o risgiau (cyfleoedd a bygythiadau), a allai amharu ar gyflawni amcanion buddsoddi'r Fargen Ddinesig, er gwell neu er gwaeth. Bydd y Fargen Ddinesig yn defnyddio arferion rheoli risg i wneud penderfyniadau mwy gwybodus a gwella ei gallu i gyflawni neu ragori ar ei hamcanion strategol a gweithredol.

Mae'r Fargen Ddinesig o'r farn bod rheoli risg yn hanfodol i arferion Rheoli Prosiect, Rhaglen a Phortffolio (P3M) da ac yn agwedd bwysig ar lywodraethu. Yn unol â hynny, rhaid i reoli risg fod yn rhan annatod o benderfyniadau rheolaidd Bargen Ddinesig Bae Abertawe a rhaid ei ymgorffori mewn prosesau cynllunio strategol a gweithredol ar bob lefel.

Mae Strategaeth Rheoli Risg Bargen Ddinesig Bae Abertawe yn cefnogi'r datganiad polisi hwn ac yn cynnwys manylion y prosesau a ddefnyddir i reoli risg, adrodd am risg a rheoli risg, gan gynnwys yr offer a'r systemau i'w defnyddio.

Bydd y Strategaeth Rheoli Risg yn cael ei harwain o frig y Fargen Ddinesig ac yn rhan annatod o arferion a phrosesau safonol trefniadau llywodraethu'r Fargen Ddinesig. Bydd yr holl randdeiliaid yn cael gwybod am bwysigrwydd rheoli risg a'r modd y mae'n gymorth i gyflawni amcanion y Fargen Ddinesig. Bydd Swyddfa Rheoli Portffolio y Fargen Ddinesig yn adolygu ac yn monitro'r broses rheoli risg yn rheolaidd ac yn datblygu diwylliant rheoli risg priodol ar draws y Fargen Ddinesig.

Ar 23.02.2021 roedd dwy risg ar gofrestr risg y Portffolio a ddynodwyd gan y swyddfa Rheoli Portffolio yn rhai sylweddol (coch) eu natur. Mae hyn wedi lleihau'n sylweddol dros y 12 mis diwethaf ac wedi lleihau'r risgiau allweddol i'r canlynol:

**Risgiau Allanol:** Er nad ydynt o fewn rheolaeth y portffolio, mae'r risgiau allanol canlynol yn arwyddocaol i'r broses o gyflwyno portffolios ac felly cânt eu monitro yn unol â hynny.

- **Covid-19:** Mae'r pandemig COVID-19 yn dal i fod yn risg i gyflawni'r portffolio. Nid yw effaith economaidd y cyfyngiadau symud wedi'i gwireddu'n llawn eto, a allai effeithio ar fusnesau lleol, awdurdodau lleol a darparwyr addysg fel ei gilydd. Gallai cyfyngiadau symud yn y dyfodol hefyd ohirio'r gwaith o gyflawni'r rhaglenni a'r prosiectau sy'n rhan o'r portffolio. Mae effeithiau hirdymor Covid-19 yn anhysbys i raddau helaeth o hyd, ac mae angen rheoli'r ansicrwydd hwn drwy'r portffolio cyfan. Bydd y portffolio yn cyfrannu at gynlluniau adfer yn sgil Covid-19 ar lefel y DU ac ar lefel Cymru a bydd y canlyniadau'n parhau i gael eu monitro a'u lliniaru drwy'r gofrestr risg portffolio a'r trefniadau rheoli risg.
- **Brexit:** Gadawodd y DU yr UE yn swyddogol ar 31 Ionawr 2020, gyda'r telerau gadael i'w cytuno yn ystod cyfnod pontio a ddaeth i ben ar 31 Rhagfyr 2020. Ar 24 Rhagfyr 2020, cytunodd y DU a'r UE ar gytundeb masnach rydd dros dro sy'n sicrhau y gall y ddwy ochr fasnachu nwyddau heb dariffau na chwotâu. Fodd bynnag, mae manylion allweddol y berthynas yn y dyfodol yn parhau i fod yn ansicr ac nid yw'r effaith ar yr economi ar lefel genedlaethol, ranbarthol a lleol yn hysbys eto.

Mae'r risgiau allweddol a nodwyd yng Nghofrestr Risg Portffolio Bargen Ddinesig Bae Abertawe ac asesiadau o effaith Covid-19 yn cynnwys tynnu partneriaid y Fargen Ddinesig yn ôl, oedi wrth gymeradwyo rhaglenni a phrosiectau, oedi wrth dderbyn cyllid ac wrth gyflawni portffolios, cyflawni targedau, effaith ar enw da a newid i gwmpas ac amcanion. Er mwyn cefnogi ymhellach y gwaith o reoli risgiau a materion cysylltiedig posibl, mae'r Swyddfa Rheoli Portffolio wedi llunio gweithdrefn rheoli newid a gymeradwywyd i'w defnyddio gan y Cyd-bwyllgor ym mis Chwefror 2021. Prif fantais y weithdrefn hon yw ei bod yn rhoi proses i'r Swyddfa Rheoli Portffolio er mwyn adrodd a chofnodi'r holl newid perthnasol ac, fel y cyfryw, caniatáu i unrhyw newid gael ei gymeradwyo ar y lefel lywodraethu briodol o fewn strwythur y Fargen Ddinesig.

# Ymateb Covid-19

Fel ymateb ar unwaith i ddatblygiad COVID-19 ac wrth i'r effeithiau posibl gael eu gwireddu ledled y byd yn gynnar yn 2021, lluniodd a gweithredodd Borgen Ddinesig Bae Abertawe asesiad o effaith COVID-19.

Yr asesiad o effaith COVID-19 yw'r dull a ddefnyddir gan Fargen Ddinesig Bae Abertawe i asesu'r effaith bosibl y mae'r pandemig COVID-19 yn ei chael ar bob un o naw rhaglen / prosiect a phortffolio cyffredinol y Fargen Ddinesig. Datblygwyd hyn oherwydd bod cydnabyddiaeth y bydd yr adferiad economaidd cenedlaethol a rhanbarthol yn dibynnu ar raglenni / prosiectau'r Fargen Ddinesig i gefnogi ac ysgogi twf economaidd cenedlaethol a rhanbarthol a denu mewnfuddsoddiad yn ystod y cyfnod hwn o ansicrwydd.

Bydd yr asesiad yn sicrhau bod rhaglenni / prosiectau'r Fargen Ddinesig yn hyfyw ac yn cael cyflawni'n llwyddiannus yn ystod camau argyfwng ac adfer y pandemig COVID-19. Bydd yr asesiad hwn yn ategu gweithdrefnau a dogfennau llywodraethu presennol y Fargen Ddinesig ac unrhyw gynlluniau adfer COVID-19 ar gyfer yr holl randdeiliaid. Rhagwelir yr

ymdrinnir â risgiau sy'n effeithio ar y rhaglenni / prosiect a'r mesurau lliniaru i'w goresgyn ar lefel rhaglen / prosiect. Bydd unrhyw risgiau y bernir eu bod yn rhoi pwysau sylweddol ar y rhaglen / prosiect neu'r portffolio cyffredinol - megis newid cwmphas y rhaglen / prosiect yn sylweddol, amrywiant sylweddol yn allbynnau'r rhaglen / prosiect diffiniedig, oedi sylweddol wrth gynnal yr adolygiadau Stage Gate neu ymrwymiad parhaus gan randdeiliaid allweddol - yn cael eu hasesu gan Swyddfa Rheoli Portffolio Borgen Ddinesig Bae Abertawe a'u huwchgyfeirio i'r Cyd-bwyllgor ar gyfer ymyrraeth a gwneud penderfyniad priodol.

Os bydd rhaglen / prosiect yn agored i risg ac effaith sylweddol, sefydlir grŵp gorchwyl a gorffen i gasglu tystiolaeth, nodi mesurau lliniaru a phennu camau gweithredu priodol.

Hyd yma nid oes tystiolaeth y bydd COVID-19 yn cael effaith barhaol ar unrhyw un o'r rhaglenni a phrosiectau sydd i'w cyflawni o fewn cwmphas y Portffolio. Mae Borgen Ddinesig Bae Abertawe wedi ymrwymo i adolygu a diweddarau asesiadau o effaith COVID-19 bob chwarter hyd nes nad yw'r pandemig bellach yn peri risg i gyflawni.

“ Mae Covid-19 wedi cael effaith ddinistriol ar economïau ledled y byd, ond mae Borgen Ddinesig Bae Abertawe mewn sefyllfa dda i weithredu fel cyflymydd allweddol i adfer yr economi yn sgil y pandemig yn Ninas-ranbarth Bae Abertawe. Gyda llawer o raglenni a phrosiectau'r Fargen Ddinesig yn mynd i symud cyn hir o'r cam cynllunio i'r cam cyflawni – gan adeiladu ar ddatblygiad cam un Yr Egin a'r gwaith o adeiladu Arena Abertawe yn parhau – mae hyn yn rhoi cyfle mawr i Dde-orllewin Cymru. Gyda'i gilydd, mae'r rhaglenni a'r prosiectau hyn yn werth dros 9,000 o swyddi i'r rhanbarth, gan hefyd helpu i ddenu buddsoddiad pellach mewn sectorau twf rhanbarthol megis ynni di-garbon, sy'n bodloni uchelgeisiau adferiad gwyrdd Llywodraeth y DU a Llywodraeth Cymru.

**Lucy Cohen - Aelod o'r Bwrdd Strategaeth Economaidd**

”



| MEINI PRAWF ASESU  | Canllaw Sgorio         |   |   |   | Sgôr effaith Mis Hydref |         |          |         |                            |                                       |             |                  |         |
|--|------------------------|---|---|---|-------------------------|---------|----------|---------|----------------------------|---------------------------------------|-------------|------------------|---------|
|  | 0                      | 5   | 10  | 20  | Ardal Forol Doc Penfro  | Yr Egin | Campysau | Digidol | Cartrefi yn Orsafoedd Pŵer | Cefnogi Arloesedd a Thwrf Carbon Isel | Pentre Awel | Glannau Abertawe | Sgiliau |
| Cwmpas ac amcanion allweddol                                 | Dim newid i'r prosiect | Newidiadau cyfyngedig a mân newidiadau i'r prosiect | Newidiadau eang a mawr i'r prosiect               | Newid sylweddol i'r prosiect              | 5                       | 20      | 5        | 0       | 5                          | 5                                     | 0           | 0                | 10      |
| Targedau   | Dim risg i gyflawniad  | Effaith tymor byr, cyfyngedig ar gyflawniad         | Effaith eang, ond cymharol fyrdymor ar gyflawniad | Effaith sylweddol, hirdymor ar gyflawniad | 10                      | 10      | 5        | 5       | 5                          | 5                                     | 5           | 20               | 5       |
| Amserlenni   | Dim oedi rhagweladwy   | Mân oedi o bosibl (0-6 mis)                         | Oedi mawr o bosibl (6-12 mis)                     | Oedi sylweddol o bosibl (1 flwyddyn+)     | 5                       | 0       | 5        | 0       | 5                          | 5                                     | 5           | 5                | 5       |
| Yr effaith ar enw da os bydd y prosiect yn methu â chyflawni | Dim effaith negyddol   | Effaith negyddol leol a chyfyngedig                 | Effaith negyddol ranbarthol a chyfyngedig         | Effaith sylweddol                         | 5                       | 5       | 10       | 10      | 10                         | 10                                    | 20          | 20               | 5       |
| Ymrwymiad rhanddeiliaid / partneriaethau                     | Dim problemau          | Problemau cyfyngedig/ mân problemau                 | Problemau eang a mawr                             | Problemau sylweddol                       | 10                      | 0       | 5        | 5       | 0                          | 0                                     | 0           | 10               | 0       |
| Costau'r prosiect  | Dim amrywiant          | Amrywiant o 0-10%                                   | Amrywiant o 10-20%                                | Amrywiant o fwy na 20%                    | 5                       | 5       | 5        | 5       | 5                          | 5                                     | 5           | 5                | 0       |
| Caffael  | Dim effaith            | Mân effaith   | Effaith fawr                                      | Effaith sylweddol                         | 5                       | 5       | 5        | 5       | 5                          | 5                                     | 5           | 5                | 5       |
| Dod o hyd i staff  | Dim effaith            | Effaith gyfyngedig                                  | Effaith eang a mawr                               | Effaith sylweddol                         | 0                       | 0       | 5        | 5       | 5                          | 5                                     | 5           | 10               | 5       |

|                 |    |    |    |    |    |    |    |    |    |
|-----------------|----|----|----|----|----|----|----|----|----|
| <b>CYFANSWM</b> | 45 | 45 | 45 | 40 | 40 | 40 | 45 | 75 | 35 |
| <b>Ymyriad</b>  | C  | C  | C  | C  | C  | C  | C  | B  | C  |
| <b>Symud</b>    | -  | ▲  | -  | ▼  | -  | -  | -  | -  | -  |

“ Mae'r cynnydd sylweddol a wnaed ar safle Arena Abertawe dros y flwyddyn ddiwethaf, er gwaethaf heriau digynsail Covid-19, yn dyst i ymroddiad holl staff Contractio Buckingham Group, is-gontractwyr a phartneriaid y prosiect, gan gynnwys Cyngor Abertawe a Bergen Ddinesig Bae Abertawe, i ddarparu cyfleuster rhagorol er budd pobl leol.

Iechyd a diogelwch yr holl staff sy'n rhan o'r gwaith fydd prif flaenoriaeth Buckingham bob amser, ond daethpwyd o hyd i atebion arloesol i wireddu'r flaenoriaeth honno gan sicrhau hefyd bod yr arena wedi parhau ar y trywydd iawn i'w chwblhau yn hydref 2021. Mae pawb sydd wedi bod yn rhan o'r gwaith yn haeddu canmoliaeth enfawr. ”

**Tim Wood - Cyfarwyddwr Prosiect Contractio Grŵp Buckingham ar safle Arena Abertawe**

# Monitro a Gwerthuso



## Monitro

Mae gan Fargen Ddinesig Bae Abertawe Gynllun Monitro a Gwerthuso cadarn a gymeradwywyd ym mis Mehefin 2020 i ddarparu strwythur a nodi'r disgwyliadau ar gyfer y Fargen Ddinesig wrth ymgymryd â chynnydd a pherfformiad Portffolio Bargaen Ddinesig Bae Abertawe ac adrodd ar y rhain. Mae timau prosiect yn cyfrannu at adroddiadau monitro misol a chwarterol, yr adroddiad blynyddol hwn a gwerthusiadau cerrig milltir sydd wedi'u cynllunio. Bydd yr adroddiadau hyn yn cynnwys y gweithgarwch a gynlluniwyd ac a gwblhawyd, yr elfennau allweddol y gellir eu cyflawni, risgiau, materion a chyllid ar lefelau prosiectau, rhaglenni a phortffolio gyda'r nod o ddangos cynnydd, gwireddu manteision ac effaith. Mae'r Cynllun Monitro a Gwerthuso yn cyd-fynd â llyfrau diwygiedig Gwyrdd a Magenta Trysorlys EM a Chanllawiau Cyflawni Prosiectau Llywodraeth y DU. Mae cynnwys yr adroddiad blynyddol hwn yn seiliedig ar yr adroddiadau monitro hyn.

## Sicrwydd

### Cynlluniau Sicrwydd a Chymeradwyo Integredig

Gan weithio'n agos gyda Swyddfa Datblygu Prosiectau Llywodraeth Cymru, mae Swyddfa Rheoli Portffolio Bargaen Ddinesig Bae Abertawe wedi sefydlu Cynllun Sicrwydd a Chymeradwyo Integredig i sicrhau bod y gwaith o gynllunio, cydlynu a darparu gweithgareddau sicrwydd a phwyntiau cymeradwyo drwy bortffolio'r Fargen Ddinesig yn gymesur â'r lefelau cost a risg.

Mae'r Cynllun Sicrwydd a Chymeradwyo Integredig yn amserlennu gweithgareddau megis cyfarfodydd llywodraethu, cymeradwyo dogfennau a diweddariadau, adolygiadau gateway ac archwiliadau.

Mae pob un o naw prosiect a rhaglen Bargaen Ddinesig Bae Abertawe hefyd wedi sefydlu Cynlluniau Sicrwydd a Chymeradwyo Integredig, sy'n cael eu diweddaru a'u rhannu'n rheolaidd â byrddau llywodraethu a phwyllgorau'r Fargen Ddinesig.

### Adolygiadau Gateway ac Archwilio

Mae Portffolio a phrosiectau Bargaen Ddinesig Bae Abertawe yn destun Adolygiadau Gateway Swyddfa Masnach y Llywodraeth (OGC) i sicrhau bod y portffolio a'r prosiectau a rhaglenni cysylltiedig yn symud ymlaen yn llwyddiannus ac yn cael eu cyflawni'n gyffredinol. Caiff adolygiadau Gateway eu cychwyn a'u harwain gan y Portffolio neu'r Prosiect/Rhaglenni. Caiff yr holl Raglenni a Phrosiectau a noddir gan Lywodraeth Cymru eu gorfodi gan Ysgrifennydd Parhaol Llywodraeth Cymru i lenwi ffurflen RPA er mwyn iddynt gael eu hadolygu/gwerthuso gan y Swyddfa Cyflawni Prosiectau.



Mae Bargaen Ddinesig Bae Abertawe wedi cynnal adolygiadau Gateway o'r portffolio ac o'r chwe phrosiect/rhaglen ers mis Tachwedd 2019, gyda Sgoriau Asesu Hyder Cyflawni Adolygiad Gateway fel a ganlyn:

| Portffolio / Rhaglen / Prosiect      | Cam       | Dyddiad             | Sgôr Asesu Hyder Cyflawni |
|--------------------------------------|-----------|---------------------|---------------------------|
| Portffolio                           | Sero      | Gorffennaf 2020     | Ambr                      |
| Cartrefi yn Orsafoedd Pŵer           | PAR (2/3) | Mehefin 2020        | Ambr                      |
| Cefnogi Arloesedd a Thwf Carbon Isel | PAR (2/3) | Mehefin 2020        | Ambr                      |
| Pentre Awel                          | Gateway 2 | Medi 2020           | Ambr                      |
| Seilwaith Digidol                    | PAR (2/3) | Hydref 2020         | Ambr / Gwyrdd             |
| Ardal Forol Doc Penfro               | PAR (2/3) | Tachwedd 2019       | Ambr                      |
| Yr Egin Cam 1                        | 5         | Ebrill - Mehefin 21 | Disgwyliedig              |
| Glannau ac Ardal Ddigidol Abertawe   | 4/5       | Ionawr - Mawrth 22  | Disgwyliedig              |
| Sgiliau a Thalentau                  | PAR (2/3) | Ebrill - Mehefin 21 | Disgwyliedig              |
| Campysau Gwyddor Bywyd a Llesiant    | PAR (2/3) | Ebrill - Mehefin 21 | Disgwyliedig              |

## Sicrwydd Ychwanegol ac Adolygiadau

Comisiynwyd adolygiad mewnol ac adolygiad allanol annibynnol ym mis Rhagfyr 2018 ar gyfer Bargaen Ddinesig Bae Abertawe. Cyhoeddwyd canfyddiadau'r adolygiad allanol, a gynhaliwyd gan Actica consulting, a'r adolygiad mewnol, a gynhaliwyd gan Gyngor Sir Penfro, ym mis Mawrth 2019. Cytunodd Cyd-bwyllgor y Fargaen Ddinesig i weithredu'r holl argymhellion sy'n deillio o'r adolygiadau, a ddogfennwyd gan Lywodraeth Cymru mewn llythyr Dyfarnu Cyllid gyda thelerau ac amodau penodol ym mis Hydref 2019. Cafodd yr holl amodau eu cwblhau'n foddhaol a'u llofnodi gan y ddwy lywodraeth yn 2020. Mae'r rhain yn cynnwys:

- Penodi Cyfarwyddwr Portffolio newydd y Fargaen Ddinesig
- Sefydlu Swyddfa Rheoli Portffolio newydd y Fargaen Ddinesig, dan arweiniad y Cyfarwyddwr Portffolio newydd
- Rheoli'r Fargaen Ddinesig fel portffolio, yn hytrach na fel cyfres o brosiectau digyfnewid wedi'u pennu ymlaen llaw
- Ailddosbarthu rolau a swyddogaethau i sicrhau cydbwysedd teg ar draws partneriaeth y Fargaen Ddinesig, gyda phob un yn gweithredu fel gwiriad a chydbwysedd i'r llall
- Trefniadau llywodraethu a sicrwydd megis cynhyrchu Cynllun Sicrwydd a Chymeradwyo Integredig, Cynllun Monitro a Gwerthuso ac Achos Busnes Portffolio wedi'i ddiweddarau.

Cynhaliodd Llywodraeth Cymru a Llywodraeth y DU broses Adolygiad gan Swyddog Cyfrifyddu rhwng mis Gorffennaf a mis Medi 2020 i sicrhau ac adolygu Achos Busnes Portffolio'r Fargaen Ddinesig. Roedd y broses Adolygiad gan Swyddog Cyfrifyddu yn nodi cyfres o 15 o argymhellion y mae Swyddfa Rheoli Portffolio'r Fargaen Ddinesig yn eu gweithredu. Mecanwaith yr Adolygiad gan Swyddog Cyfrifyddu yw'r broses o gymeradwyo'r achos busnes, sy'n ategu'r gwaith o ryddhau arian y Fargaen Ddinesig yn flynyddol. Derbyniodd Bargaen Ddinesig Bae Abertawe £36m yn ystod y 12 mis diwethaf, gan dderbyn cyfanswm o £54m o'r £240m hyd yma.

# Caffael a Budd i'r Gymuned



## Caffael

Yn dilyn pryderon mewn rhai manau ynghylch tryloywder caffael yn y sector cyhoeddus a'i ddiffyg budd i gyflenwyr rhanbarthol, cytunwyd y byddai Bargaen Ddinesig Bae Abertawe yn gwneud datganiad cyhoeddus o fwriad ynglŷn â'i gweithgareddau caffael. Er mwyn mynd i'r afael â'r mater hwn, cytunodd y Cyd-bwyllgor ar gyfres o egwyddorion caffael ar gyfer prosiectau'r Fargaen Ddinesig ym mis Tachwedd 2020. Mae egwyddorion Bargaen Ddinesig Bae Abertawe yn gofyn i arweinwyr rhaglen a phrosiect ymgysylltu â'u cydweithwyr caffael i archwilio dulliau amgen o gynnal busnes fel arfer, fel bod modd sicrhau'r budd rhanbarthol mwyaf posibl o gam caffael cychwynnol y Fargaen Ddinesig.

## Budd i'r Gymuned

Cyflawnir canlyniadau Budd i'r Gymuned a Gwerth Cymdeithasol drwy'r broses gaffael yn ogystal â buddion cyflawni pob rhaglen a phrosiect. Argymhellodd Adolygiad y Swyddog Cyfrifyddu a gynhaliwyd gan Lywodraeth Cymru a Llywodraeth y DU y dylid diweddarau'r fersiwn nesaf o'r Achos Busnes Portffolio i gynnwys nodi budd i'r gymuned ar lefel prosiectau ar draws y portffolio. Cyflwynwyd gweithdrefn ysgrifenedig i ddogfennu'r broses a ddefnyddir gan Swyddfa Rheoli Portffolio Bargaen Ddinesig Bae Abertawe i gasglu a chofnodi'r Buddion i'r Gymuned hynny ar y Gofrestr Budd i'r Gymuned.

Mae pwnc caffael y sector cyhoeddus a budd i'r gymuned / gwerth cymdeithasol yn cael ei adolygu'n barhaus. Ar adeg ysgrifennu'r adroddiad hwn, mae Llywodraeth Cymru yn datblygu Datganiad Polisi Caffael Cymru newydd i ddisodli'r Datganiad a gyhoeddwyd yn 2015. Disgwylir i'r datganiad diwygiedig, sydd ar gael i wneud sylwadau arno ar hyn o bryd, gael ei gyhoeddi yng Ngwanwyn 2021.

Mae lansio TOMs Cymru (Themâu, Canlyniadau a Mesurau) yn y gynhadledd Gwerth Cymdeithasol Genedlaethol a gynhaliwyd ym mis Tachwedd 2020 wedi cyflwyno model newydd ar gyfer nodi ac adrodd ar werth ariannol gwerth cymdeithasol o fewn caffaeliadau. Mae'r system hon yn cael ei defnyddio yn Lloegr ar hyn o bryd a chaiff ei threialu gan dri Awdurdod Lleol yng Nghymru. Bydd y Swyddfa Rheoli Portffolio yn cynnal trafodaethau gyda'r Bargeinion Ddinesig a Thwf eraill ledled Cymru i weld a ellid treialu dull cydweithredol o ddefnyddio'r TOMs o fewn y mentrau hyn.

Bydd y Swyddfa Rheoli Portffolio yn monitro cynnydd gyda'r Datganiad Polisi Caffael Cymru diwygiedig (WPPS) - ynghyd ag unrhyw ddiwygiadau i'r dogfennau cyfeirio allweddol eraill a TOMs Cymru - a bydd yn diweddarau Egwyddorion Caffael Bargaen Ddinesig Bae Abertawe yn unol â hynny er mwyn parhau i gydymffurfio â'r ddeddfwriaeth ddiweddaraf.

# Crynodeb Ariannol

Mae blwyddyn ariannol 2020/2021 wedi bod yn gyfnod o ansicrwydd economaidd a gwleidyddol sylweddol ar lefel genedlaethol. Mae Partneriaid a Llywodraethau dal wedi ymrwmo'n llawn i'r Fargen Ddinesig ac yn cydnabod ei bod yn sbardun pwysig yn adferiad economaidd y rhanbarth a'r wlad. Er gwaethaf heriau COVID-19 na welwyd eu tebyg o'r blaen, dylai cynnydd parhaus y Fargen Ddinesig roi sicrwydd i fusnesau a thrigolion rhanbarthol fod partneriaid yn parhau i ganolbwyntio'n llwyr ar gyflawni'r Fargen Ddinesig cyn gynted â phosibl. Derbyniwyd tri swm o gyllid. Mae Llywodraethau Cymru a'r DU yn parhau i fod wedi ymrwmo'n llwyr i roi'r dyfarniad grant llawn, er gwaethaf y pwysau ariannol presennol sy'n wynebu'r economi ar hyn o bryd.

Dangosir bod y sefyllfa fuddsoddi amcangyfrifedig gyffredinol yn £1,152bn dros gylch bywyd 15 mlynedd y portffolio. Ar hyn o bryd amcangyfrifir bod angen refeniw o £73m (6%) i gyflawni prosiectau'r Fargen Ddinesig, a gefnogir drwy ddefnyddio cyfarwyddeb derbyniadau cyfalaf hyblyg yr Awdurdodau Lleol, yn ogystal â chan ymrwymiad amgen gan y sector cyhoeddus a'r sector preifat.

Bydd Datganiad Cyfrifon Cyd-bwyllgor Bargaen Ddinesig Bae Abertawe 2021 yn cael ei gyflwyno a'i gyhoeddi yn unol â rheoliadau priodol erbyn 30 Medi 2021.

## Rhagolwg Proffil Gwariant Blynyddol

| Cydran Fuddsoddi            | Blwyddyn 1<br>2018/19 | Blwyddyn 2<br>2019/20 | Blwyddyn 3<br>2020/21 | Blwyddyn 4<br>2021/22 | Blwyddyn 5<br>2022/23 | Blwyddyn 6<br>2023/24 | Blwyddyn 7<br>2024/25 | Blwyddyn 8<br>2025/26 |
|-----------------------------|-----------------------|-----------------------|-----------------------|-----------------------|-----------------------|-----------------------|-----------------------|-----------------------|
| <b>Cyfalaf/Refeniw</b>      | (£m)                  | (£m)                  | (£m)                  | (£m)                  | (£m)                  | (£m)                  | (£m)                  | (£m)                  |
| Gwariant Cyfalaf            | 19.36                 | 30.44                 | 45.46                 | 133.30                | 193.11                | 203.86                | 213.44                | 229.60                |
| Gwariant Refeniw            | 4.26                  | 0.58                  | 0.94                  | 7.79                  | 9.41                  | 12.87                 | 11.42                 | 9.93                  |
| <b>Cyfanswm</b>             | <b>23.62</b>          | <b>31.02</b>          | <b>46.40</b>          | <b>141.09</b>         | <b>202.52</b>         | <b>216.73</b>         | <b>224.86</b>         | <b>239.53</b>         |
| <b>Gwariant Cydrannau</b>   | (£m)                  | (£m)                  | (£m)                  | (£m)                  | (£m)                  | (£m)                  | (£m)                  | (£m)                  |
| Gwariant y Fargen Ddinesig  | 7.73                  | 6.58                  | 7.35                  | 57.54                 | 60.75                 | 59.79                 | 27.13                 | 14.13                 |
| Gwariant y Sector Cyhoeddus | 15.33                 | 23.52                 | 36.93                 | 52.45                 | 55.98                 | 47.17                 | 41.68                 | 50.76                 |
| Gwariant y Sector Preifat   | 0.55                  | 0.92                  | 2.12                  | 31.10                 | 85.80                 | 109.78                | 156.05                | 174.64                |
| <b>Cyfanswm</b>             | <b>23.62</b>          | <b>31.02</b>          | <b>46.40</b>          | <b>141.09</b>         | <b>202.52</b>         | <b>216.73</b>         | <b>224.86</b>         | <b>239.53</b>         |

| Cydran Fuddsoddi            | Blwyddyn 9<br>2026/27 | Blwyddyn 10<br>2027/28 | Blwyddyn 11<br>2028/29 | Blwyddyn 12<br>2029/30 | Blwyddyn 13<br>2030/31 | Blwyddyn 14<br>2031/32 | Blwyddyn 15<br>2032/33 | Cyfan-<br>swm   |
|-----------------------------|-----------------------|------------------------|------------------------|------------------------|------------------------|------------------------|------------------------|-----------------|
| <b>Cyfalaf/Refeniw</b>      | (£m)                  | (£m)                   | (£m)                   | (£m)                   | (£m)                   | (£m)                   | (£m)                   | (£m)            |
| Gwariant Cyfalaf            | 9.59                  | 1.00                   | -                      | -                      | -                      | -                      | -                      | 1,079.16        |
| Gwariant Refeniw            | 2.29                  | 2.31                   | 2.33                   | 2.34                   | 2.35                   | 2.36                   | 2.38                   | 73.56           |
| <b>Cyfanswm</b>             | <b>11.87</b>          | <b>3.31</b>            | <b>2.33</b>            | <b>2.34</b>            | <b>2.35</b>            | <b>2.36</b>            | <b>2.38</b>            | <b>1,152.72</b> |
| <b>Gwariant Cydrannau</b>   | (£m)                  | (£m)                   | (£m)                   | (£m)                   | (£m)                   | (£m)                   | (£m)                   | (£m)            |
| Gwariant y Fargen Ddinesig  | -                     | -                      | -                      | -                      | -                      | -                      | -                      | 241.00          |
| Gwariant y Sector Cyhoeddus | 0.92                  | 0.93                   | 0.93                   | 0.93                   | 0.93                   | 0.93                   | 0.93                   | 330.34          |
| Gwariant y Sector Preifat   | 10.95                 | 2.38                   | 1.39                   | 1.40                   | 1.42                   | 1.43                   | 1.44                   | 581.38          |
| <b>Cyfanswm</b>             | <b>11.87</b>          | <b>3.31</b>            | <b>2.33</b>            | <b>2.34</b>            | <b>2.35</b>            | <b>2.36</b>            | <b>2.38</b>            | <b>1,152.72</b> |

# Marchnata a Chyfathrebu

Mae Swyddog Cyfathrebu a Marchnata penodedig yn rhan o Swyddfa Rheoli Portffolio Bargen Ddinesig Bae Abertawe. Dan arweiniad Cynllun Cyfathrebu a Marchnata, mae'r Swyddog Cyfathrebu a Marchnata yn goruchwyllo'r holl weithgarwch yn y cyfryngau a'r cyfryngau cymdeithasol mewn perthynas â'r Fargen Ddinesig, yn ogystal â chyfathrebu mewnol ac ar wefan y Fargen Ddinesig. Mae'r Swyddog Cyfathrebu a Marchnata hefyd yn gweithio'n agos ochr yn ochr â'r Rheolwr Ymgysylltu â Busnes i ymgysylltu â busnesau rhanbarthol a rhoi gwybod iddynt am y Fargen Ddinesig.

## Cynllun Cyfathrebu a Marchnata

Mae Cynllun Cyfathrebu a Marchnata wedi'i ddatblygu, ei fireinio a'i ddiweddarau ers i Swyddog Cyfathrebu a Marchnata Bargen Ddinesig Bae Abertawe ddechrau yn ei swydd ym mis Chwefror 2018.

Gan gynnwys matrices pŵer a dylanwad rhanddeiliaid y Fargen Ddinesig, mae'r cynllun yn llywio manylion gweithgareddau cyfathrebu a marchnata. Fel dogfen fyw sy'n parhau i ddatblygu, mae'r Cynllun Cyfathrebu a Marchnata hefyd yn cynnwys:

- Negeseuon allweddol y cyfeirir atynt, boed yn bosibl, ym mhob gohebiaeth
- Mae hyn yn cynnwys negeseuon allweddol diwygiedig sydd bellach yn adlewyrchu rôl y Fargen Ddinesig fel cyflymydd allweddol i adfer economi'r rhanbarth yn sgil Covid-19
- Protocolau cyfryngau ar gyfer cyfathrebu a arweinir gan brosiectau, cyfathrebu dan arweiniad y Swyddfa Rheoli Portffolio, a chyfathrebu sy'n ymwneud â chymeradwyo achosion busnes

Cyflwynwyd y fersiwn ddiweddaraf o'r Cynllun Cyfathrebu a Marchnata i Fwrdd Rhaglen y Fargen Ddinesig a'i gymeradwyo ar 26 Tachwedd 2020. Mewn adolygiad annibynnol a gynhaliwyd ar bortffolio'r Fargen Ddinesig ym mis Gorffennaf 2020, dywedodd y tîm adolygu fod ystyriaeth dda wedi'i rhoi i waith cyfathrebu'r Fargen Ddinesig. Soniodd y tîm adolygu allanol hefyd am bresenoldeb rhithwir cryf y Fargen Ddinesig.

## Sylw yn y Cyfryngau Digidol a Phrint

Rhwng mis Ebrill 2020 a mis Mawrth 2021, sicrhawyd 168 o sylwadau cadarnhaol yn y cyfryngau ar gyfer Bargen Ddinesig Bae Abertawe yn y cyfryngau digidol a phrint.

Roedd y pynciau dan sylw yn cynnwys:

- Y Fargen Ddinesig yn cael ei chydabod fel un sy'n allweddol i adferiad economaidd y Dinas-ranbarth yn sgil Covid-19
- Llywodraeth y DU a Llywodraeth Cymru yn cymeradwyo prosiect Ardal Forol Doc Penfro
- Cymeradwyaeth ranbarthol yn y Cyd-bwyllgor ar gyfer prosiect Pentre Awel yn Sir Gaerfyrddin
- Cymeradwyaeth ranbarthol yn y Cyd-bwyllgor ar gyfer y rhaglen Seilwaith Digidol ar draws rhanbarthau
- Cymeradwyaeth gan arweinwyr busnes rhanbarthol ar gyfer y rhaglen Seilwaith Digidol
- Dechrau gweithio ar y ganolfan dechnoleg sy'n ffurfio rhan o'r rhaglen Cefnogi Arloesedd a Thwf Carbon Isel yng Nghastell-nedd Port Talbot
- Prosiect mawr yn Abertawe a allai helpu i lywio manylion y prosiect rhanbarthol Cartrefi yn Orsafoedd Pŵer

- Cymeradwyaeth ranbarthol ar gyfer egwyddorion caffael y Fargen Ddinesig
- Cyfweiliad arbennig ar Wales Online gyda Chyfarwyddwr Portffolio'r Fargen Ddinesig
- Gwahoddiad i dendro am elfen 71/72 Ffordd y Brenin o Ardal Ddigidol Dinas Abertawe a'r Glannau
- Cynnydd yng ngwaith adeiladu Arena Abertawe
- Trwydded forol cam dau ar gyfer yr Ardal Profi Ynni'r Môr (META) sy'n rhan o Ardal Forol Doc Penfro
- Recriwtio a phenodiadau dilynol ar gyfer Swyddfa Rheoli Portffolio y Fargen Ddinesig

Cafwyd sylw yn y cyfryngau lleol, rhanbarthol, Cymru gyfan ac arbenigol.

Mae cyhoeddiadau/gwefannau/darledwyr sydd wedi cynnwys erthyglau cadarnhaol am Fargen Ddinesig Bae Abertawe yn cynnwys BBC Online, y Western Mail, ITV Wales, y South Wales Evening Post, Business News Wales, Wales Business Insider, Business Live, Wales 247, the Wave, Heart FM, Nation Radio, The Llanelli Star, The Carmarthen Journal, the Western Telegraph, The South Wales Guardian, Milford Mercury, The Tenby Observer a West Wales Chronicle.

Ymhlith y cyfryngau arbenigol sydd wedi cynnwys erthyglau cadarnhaol am Fargen Ddinesig Bae Abertawe mae Invest Monitor, RE (Renewable Energy) News, World Cargo News, Water Power Magazine, the Architects Journal, Government Computing, Telecom Paper, UK Authority, Construction Index a Commercial News Media.

## Effaith y Cyfryngau Cymdeithasol

Mae Swyddog Cyfathrebu a Marchnata'r Fargen Ddinesig yn rhedeg cyfrifon cyfryngau cymdeithasol dwyieithog Bargaen Ddinesig Bae Abertawe ar Facebook a Twitter, lle mae cynnwys yn cael ei bostio a'i fonitro'n rheolaidd. Mae'r mwyafrif helaeth o'r postiadau hyn yn cysylltu ag erthyglau naill ai ar wefan y Fargen Ddinesig neu wefannau sefydliadau partner. Mae sefydliadau partner hefyd yn cael eu tagio mewn postiadau cyfryngau cymdeithasol, lle bynnag y bo modd.

Amlinellir effaith y cyfrifon cyfryngau cymdeithasol hyn rhwng mis Ebrill 2020 a mis Mawrth 2021 isod (Sylwer: mae'r ffigurau fel yr oeddent ar 15 Mawrth 2021):



## Cyfathrebu â Busnesau Rhanbarthol

Mae Swyddog Cyfathrebu a Marchnata'r Fargen Ddinesig yn gweithio'n agos gyda Rheolwr Ymgysylltu â Busnes y Fargen Ddinesig. Dosberthir e-gylchlythyrau i gronfa ddata o fusnesau rhanbarthol – yn ogystal â grwpiau cynrychioli busnes – bob chwarter, neu'n amlach os yw blaenoriaeth y cyfathrebu'n pennu hynny. Anfonir cyfathrebiadau'r Fargen Ddinesig yn rheolaidd hefyd at arweinwyr/sefydliadau busnes allweddol ledled y rhanbarth a thu hwnt. Mae hyn yn cynnwys grwpiau fel ardaloedd gwella busnes rhanbarthol, clybiau busnes a siambrau masnach, yn ogystal â sefydliadau gan gynnwys 4 The Region a thimau ymgysylltu rhanbarthol.

Ceir cymeradwyaeth i gyhoeddiadau allweddol y Fargen Ddinesig gan y gymuned fusnes, lle bynnag y bo modd. Mae cynnwys y Fargen Ddinesig i'w gynnwys mewn e-gylchlythyrau grŵp sy'n cynrychioli busnesau rhanbarthol er mwyn ymhelaethu ymhellach ar gyhoeddiadau â blaenoriaeth a negeseuon allweddol.

Mae cyhoeddiadau'r Fargen Ddinesig hefyd yn cynnwys bwletinau e-newyddion a anfonwyd gan Business News Wales a Wales Business Insider, sy'n cyrraedd miloedd lawer o fusnesau ledled Dinas-ranbarth Bae Abertawe a thu hwnt.

## Gwefan y Fargen Ddinesig

Diweddarwyd gwefan ddwyieithog Bargaen Ddinesig Bae Abertawe yn Ch4 2020/2021 i adlewyrchu newidiadau ym mhorthffolio rhaglenni a phrosiectau'r Fargen Ddinesig. Mae gan y wefan gynnwys fideo ar gyfer pob rhaglen a phrosiect, ac mae hefyd yn cynnwys:

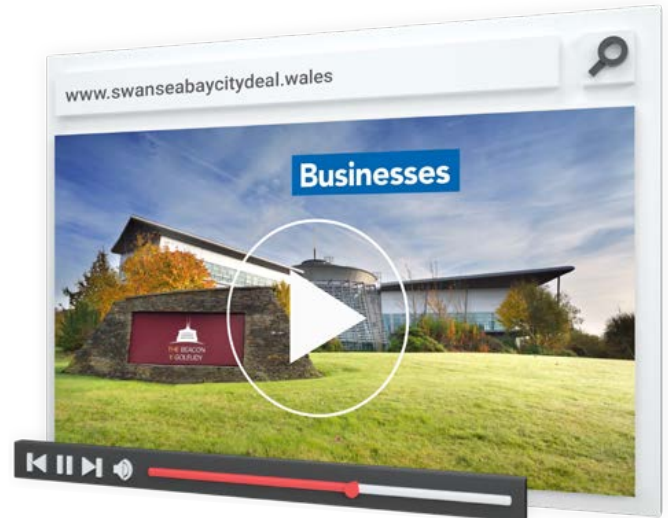
- Disgrifiadau a delweddau ategol ar gyfer pob rhaglen a phrosiect
- Trosolwg o'r Fargen Ddinesig, gyda map rhanbarthol wedi'i ddiweddarau o raglenni a phrosiectau
- Cysylltiadau â chyfrifon cyfryngau cymdeithasol y Fargen Ddinesig
- Dolenni i ddogfennau ar gyfer grwpiau llywodraethu'r Fargen Ddinesig, gan gynnwys Cyd-bwyllgor a Chyd-bwyllgor Craffu
- Llinell amser o gyhoeddiadau a chyflawniadau allweddol y Fargen Ddinesig ers 2018
- Fideo cyffredinol o'r Fargen Ddinesig gan gynnwys negeseuon allweddol ac adrannau ar bob rhaglen/prosiect
- Manylion cyswllt Swyddfa Rheoli Portffolio'r Fargen Ddinesig



[www.bargenddinesigbaeabertawe.cymru](http://www.bargenddinesigbaeabertawe.cymru)

## Asedau Marchnata

Mae gan y Fargen Ddinesig ystod eang o asedau marchnata digidol ar waith. Mae'r rhain bellach yn cynnwys logo wedi'i animeiddio, e-fap o raglenni a phrosiectau'r Fargen Ddinesig, a ffeiliau fideo unigol ar gyfer negeseuon allweddol y Fargen Ddinesig a rhaglenni a phrosiectau unigol. Mae stondin y Fargen Ddinesig a baneri codi'r rhaglen/prosiect hefyd ar gael. O ystyried effaith Covid-19, mae llyfryn e-farchnata o raglenni a phrosiectau'r Fargen Ddinesig sy'n cynrychioli cyfansoddiad presennol y portffolio yn cael ei gwblhau yn Ch1 2021/2022 i'w lawrlwytho a'i ddsbarthu ar gais.



## Brandio

Mae canllawiau brandio ar waith ar gyfer Bargen Ddinesig Bae Abertawe. Mae Swyddog Cyfathrebu a Marchnata'r Fargen Ddinesig hefyd wedi gweithio'n agos ochr yn ochr â llywodraethau – a chynrychiolwyr sefydliadau partner – i sicrhau brandio cymeradwy a bod logos yn cael eu lleoli ar safleoedd byw. Mae hyn yn cynnwys safleoedd Arena a Chanolfan Dechnoleg Abertawe, lle mae gwaith adeiladu'n mynd rhagddo.

## Gweithio Mewn Partneriaeth

Mae Swyddog Cyfathrebu a Marchnata'r Fargen Ddinesig wedi parhau i weithio'n agos ochr yn ochr â thimau cyfathrebu ym mhob sefydliad partner drwy gydol 2020/2021. Mae hyn yn cynnwys timau cyfathrebu yn Llywodraeth Cymru a Swyddfa Ysgrifennydd Gwladol Cymru yn Llywodraeth y DU. Mae'r gwaith hwn wedi helpu i roi hwb sylweddol i sylwadau cadarnhaol yn y cyfryngau a'r cyfryngau cymdeithasol am y Fargen Ddinesig, gan hefyd sicrhau bod dyfyniadau Gweinidogol yn cael eu cynnwys mewn cyfathrebu â blaenoriaeth gan gynnwys cymeradwyo achosion busnes a rhyddhau cyllid portffolio, er enghraifft. Mae Swyddog Cyfathrebu a Marchnata'r Fargen Ddinesig yn mynychu cyfarfod bob pythefnos rhwng y Swyddfa Rheoli Portffolio a Rheolwyr Rhaglenni/Prosiectau, ynghyd â chyfarfodydd bwrdd ar gyfer llawer o raglenni a phrosiectau, gan gynnwys Cartrefi yn Orsafoedd Pŵer, Cefnogi Arloesedd a Thwf Carbon Isel, a'r Campysau Gwyddor Bywyd, Llesiant a Chwaraeon. Cafodd y grwpiau hyn eu dechrau ym mlwyddyn ariannol 2020/2021. Dechreuodd cyfarfodydd cyfathrebu bob deufis gyda swyddogion cyfathrebu'r llywodraeth hefyd yn Ch4 2020/2021.

Mae'r holl gyfarfodydd hyn – sy'n cyd-fynd â'r Cynllun Cyfathrebu a Marchnata – yn helpu i bennu amserlenni ar gyfer gweithgareddau cyfathrebu.

## Cyfathrebu Mewnol

Datblygodd Swyddog Cyfathrebu a Marchnata'r Fargen Ddinesig fwy o gyfathrebu mewnol yn Ch4 2020/2021 i'w gyflwyno ar unwaith. Mae hyn yn cynnwys cyfathrebu rheolaidd â phrif randdeiliaid y Fargen Ddinesig, gan gynnwys aelodau'r Cyd-bwyllgor, Bwrdd y Rhaglen (Portffolio), y Cyd-bwyllgor Craffu a'r Bwrdd Strategaeth Economaidd, ynghyd â grŵp o gyfarwyddwyr adfywio awdurdodau lleol rhanbarthol, a staff mewn sefydliadau partner gan gynnwys prifysgolion rhanbarthol a byrddau iechyd. Ymhlith yr offer cyfathrebu mewnol a ddefnyddir mae erthyglau ar gyfer defnyddio'r fewnwyd, adroddiadau ar uchafbwyntiau mewn cyfathrebu misol ac e-gylchlythyrau mewnol.

# Ymgysylltu â Busnesau a Rhanddeiliaid



Mae Bargen Ddinesig Bae Abertawe yn gweithio'n agos gyda busnesau yn y rhanbarth a chwmnïau allanol i ddatblygu achosion busnes a chaffael a chyflwyno rhaglenni / prosiectau'r Fargen Ddinesig. Mae'r targed mewnfuddsoddi oddeutu £600m ar gyfer y portffolio 15 mlynedd a bydd angen sawl agwedd ar ddarparu busnes a gwasanaethau drwy gydol ei gylch oes megis adeiladu, ymchwil a datblygu, gweithgynhyrchu, datblygu'r gadwyn gyflenwi, rhwydweithio a gweithrediadau seilwaith. Mae fframwaith diwygiedig ymgysylltu â busnes a mewnfuddsoddi Bargen Ddinesig Bae Abertawe yn cael ei ddatblygu i gefnogi uchelgeisiau portffolio Bargen Ddinesig Bae Abertawe a rhoi cyfeiriad clir gyda golwg ar y modd y bydd denu, cadw a thwff busnesau yn datblygu ein GYC rhanbarthol a chyfleoedd ar gyfer cyflogaeth.

**Gwelodd Ch1 2020** barhad o weithgareddau ymgysylltu traddodiadol megis trafodaethau wyneb yn wyneb â busnesau sydd â diddordeb yn y Fargen Ddinesig (ymateb i'r cyfryngau neu ddiddordeb cyffredinol) a datblygu perthynas â phartïon cymorth â diddordeb gan gynnwys Llywodraeth Cymru, Busnes Cymru, GwerthwchiGymru, Bwrdd Hyfforddi'r Diwydiant Adeiladu (CITB) a Bwrdd Hyfforddi'r Diwydiant Adeiladu Peirianeg (ECITB).

Cydlynodd Rheolwr Ymgysylltu â Busnesau y Fargen Ddinesig nifer o ddigwyddiadau rhagarweiniol i ymgysylltu â rhanddeiliaid ar gyfer y Cyfarwyddwr Portffolio newydd, gyda sefydliadau busnes allweddol megis Clwb Busnes Bae Abertawe a Siambur Fasnach De-orllewin Cymru (Siambrau Cymru erbyn hyn). Mynychodd Rheolwr Ymgysylltu â Busnesau y Fargen Ddinesig ddigwyddiadau allweddol i gynrychioli'r Fargen Ddinesig:

- Cefnogi prosiect Glannau Abertawe a'r Ardal Ddigidol mewn digwyddiadau "Cwrdd â'r Prynwr" gyda Chyngor Sir Abertawe, Buckingham Group Ltd a phartneriaid. Denwyd tua 80% o gyflenwyr newydd gan y rhain a digwyddiad digidol cwrdd â'r prynwr a gynhaliwyd wedi hynny wedi ac maent wedi arwain at ddyfarnu 19% o gontractau i gyflenwyr yn yr ardal Côt Post SA gyda 37% arall yn cael eu dyfarnu i gyflenwyr â Chôt Post Cymreig.
- Cefnogi prosiect Ardal Forol Doc Penfro yn y gynhadledd Floating Offshore Wind, Aberdaugleddau, pan amcangyfrifodd cyflwyniad gan ORE Catapult y gallai ynni adnewyddadwy ar y môr ddenu £561 miliwn ychwanegol o fuddsoddiad cyfalaf dros y 10 mlynedd nesaf pe bai'r gadwyn gyflenwi ranbarthol yn cael ei datblygu i'w huchafswm.
- Cefnogi'r prosiect Gwyddor Bywyd, Llesiant a Champysau Chwaraeon trwy fod yn bresennol yng nghynhadledd Collaborate2020 ym Mhrifysgol Abertawe gan roi sylw da i'r Fargen Ddinesig ynghyd â rhanddeiliaid allweddol eraill yn y sector gwyddor bywyd a llesiant.
- Bod yn bresennol mewn digwyddiadau Clwb Busnes, 4theRegion, Clwb Busnes SA1, Siambrau Cymru ac ati.

Mynychodd Rheolwr Ymgysylltu â Busnesau y Fargen Ddinesig hefyd ddigwyddiad Construction Connects a gynhaliwyd yn Abertawe a digwyddiad economi Gylchol a gefnogwyd gan Lywodraeth Cymru - TATA steel, Port Talbot.



# Astudiaeth Achos - Yr Egin

CANOLFAN  
SAC  
YR EGIN

Er mwyn cefnogi a datblygu sector diwydiant creadigol a diwylliant Cymraeg y rhanbarth ymhellach, mae rhaglen dau gam Yr Egin, sydd wedi'i lleoli ar gampws Prifysgol Cymru y Drindod Dewi Sant yng Nghaerfyrddin, yn cynnwys:

- Tenantiaid angori'r sector creadigol cenedlaethol
- Swyddfa o'r radd flaenaf ar gyfer busnesau bach a chanolig yn y sector creadigol lleol a rhanbarthol, gyda chyfleoedd i ehangu
- Cyfleusterau ar gyfer rhwydweithio cymunedol a busnes
- Hwyluso'r gwaith ymgysylltu rhwng busnesau a myfyrwyr

Mae prosiect Cam 1 Yr Egin wedi sicrhau mwy na manteision uniongyrchol yn unig megis swyddi a grëwyd a GYC. Mae wedi mynd y tu hwnt i gyflawni'r metrigau mesuradwy wedi'u targedu ac mae bellach wedi'i wreiddio mewn hwyluso a gwella llwyddiant y diwydiant creadigol a digidol ar draws y rhanbarth a thu hwnt.

Mae llwyddiant y clwstwr wedi dod i'r amlwg drwy'r rhyngweithio rhwng sefydliadau o fewn yr hwb, sydd wedi creu cyfleoedd di-rif ar gyfer partneriaeth, trosglwyddo gwybodaeth ac enillion masnachol. Mae hyn yn golygu bod canlyniadau Cam 1 Yr Egin gyda'i gilydd yn fwy na'r rhannau unigol.

| Targed Gweithredol                    | Cyflawnwyd ym mis Gorffennaf '20 |
|---------------------------------------|----------------------------------|
| Prosiect Cam 1 Yr Egin wedi'i gwblhau | Gorffennaf 2018                  |
| Sgôr BREEAM                           | Ardderchog                       |
| Busnesau newydd wedi'u hybu           | 9                                |
| Ymgysylltu â Myfyrwyr                 | 443                              |
| Hyfforddiant/Prentisiaethau           | 5+                               |
| Incwm Rhent                           | £408k+                           |

## Gwobrau

I dynnu sylw at lwyddiant cynnar y prosiect, mae Cam 1 Yr Egin wedi'i enwebu ar gyfer nifer o wobrau ers ei gwblhau ac mae nifer o gyrff proffesiynol wedi cydnabod ei fod yn haeddu clod sylweddol am gyflawniad eithriadol. Mae'r rhain yn cynnwys:

| Gwobr                               | Canlyniad  |
|-------------------------------------|------------|
| RICS 2019 (Cymru)                   | Ennill     |
| RICS Social Imp. 2020               | Rhestr fer |
| Gwobrau CEW 2020                    | Rhestr fer |
| Eisteddfod Genedlaethol 2019        | Rhestr fer |
| RSAA (RIBA) 2019                    | Rhestr fer |
| Eiddo Cymru 2019                    | Rhestr fer |
| Gwobr BCO 2019                      | Rhestr fer |
| Gwobr yr Architectural Journal 2019 | Rhestr fer |



Wrth ennill yn y categori masnachol yng Ngwobrau RICS (Cymru) 2019 ar 1 Mai 2019, dywedodd beirniaid RICS fod y tîm y tu ôl i'r prosiect – gan gynnwys Mott McDonald, BDP, y Swyddfa Wledig dros Bensaerniaeth, a Phrifysgol Cymru y Drindod Dewi Sant – wedi llwyddo i ddylunio cynllun a oedd yn annog meddianwyr i gydweithio, rhwydweithio a chyfnwid gwybodaeth a syniadau, i arloesi a chreu swyddi.

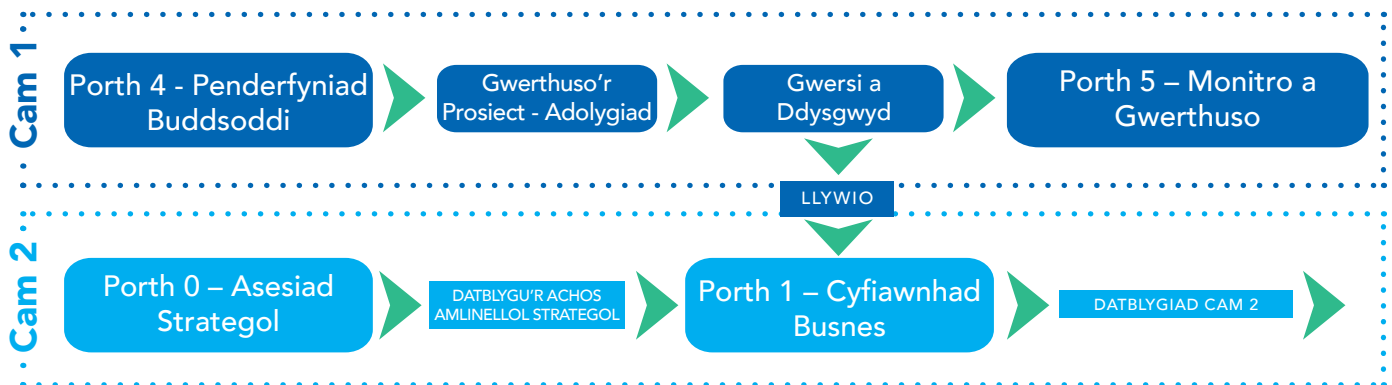
| Amcan y Cam Gweithredu  | Targed  | Canlyniad  |
|---|---|--|
| Sefydlu clwstwr creadigol bywiog a chysylltiedig o fri rhyngwladol mewn dau gam gydag S4C, y darlledwr cenedlaethol, fel y tenant angori allweddol erbyn 2018 | <b>3,912 metr sgwâr, erbyn Mis Medi 2018 (Cam 1)</b>                            | <b>Cwblhawyd</b>                                   |
| Cyllid y Sector Preifat wedi'i ysgogi ar gyfer Prosiect Yr Egin (Noder: mae'r amcan hwn ar gyfer Cam 1 a Cham 2)  | <b>£1.5m (neu Amnewid Cyfalaf Prifysgol cyfatebol)</b>                          | <b>Yn parhau</b>                                   |
| GYC y Cyfnod Adeiladu (Noder: mae'r amcan hwn ar gyfer Cam 1 a Cham 2)  | <b>£6.75m ar gyfer Cam 1 a Cham 2</b>   | <b>£4m (Cam 1)</b>                                 |
| Cyflogaeth Ychwanegol y Cam Adeiladu  | <b>65 o staff cyfwerth ag amser llawn (a ddiffinnir ar gyfer Cam 1 yn unig)</b> | <b>Amcangyfrifir fel 99.4 o flynyddoedd person</b> |
| Wythnosau Hyfforddiant Ychwanegol y Cam Adeiladu (Noder: mae'r amcan hwn ar gyfer Cam 1 a Cham 2)   | <b>1,127 ar gyfer Cam 1 a Cham 2</b>  | <b>391 wedi'u cofnodi</b>                          |

“ Mae'r Egin yn darparu cysylltedd digidol o'r ansawdd gorau a'r cyfle i rwydweithio â busnesau eraill yn y sector creadigol. Mae golwg a theimlad adeilad Yr Egin hefyd yn gweithio i ni. Rydym yn gwneud llawer o gynnwys â brand mawr, felly mae cael cyfleuster o'i ansawdd ar garreg ein drws yn creu mwy o hygyrdd wrth gomisiynu cyfarfodydd a chwrdd â chleientiaid. Ddegawd ar ôl i mi raddio o Brifysgol Cymru y Drindod Dewi Sant yng Nghaerfyrddin, mae gan y diwydiannau creadigol ganolfan yma yn Sir Gaerfyrddin ac mae'r Brifysgol yn strwythuro cyrsiau newydd ar gyfer y sector creadigol i ddiwallu'r angen. Bydd hyn yn cyfuno â'r Egin i ysbrydoli mwy o bobl i ymuno â'r sector. ”

**Carys Owens - Rheolwr Gyfarwyddwr Whisper Cymru**



## Datblygiad Cam 2



Fel rhan o'r adolygiad Gateway parhaus a'r gweithgareddau gwersi a ddysgwyd a gynhelir, bydd rhai egwyddorion cyffredinol yn cael eu dilyn wrth gyflawni Cam 2. Mae'r rhain yn cynnwys bwydo'r gwersi a ddysgwyd yn ystod y cam cyfiawnhau busnes a:

- Mynd ati i ddatblygu a gweithredu Cam 2 Yr Egin gyda'r un ethos a dull gweithredu â Cham 1 Yr Egin.
- Gweithio gyda Bargaen Ddinesig Bae Abertawe i ddatblygu methodoleg ar gyfer asesu manteision rhanbarthol a ddarperir gan gynllun Yr Egin a sicrhau'r manteision mwyaf posibl i'r holl randdeiliaid.
- Cynnal asesiad cynhwysfawr o effaith COVID-19 a ffactorau eraill yn y farchnad i lywio'r gwaith o ddatblygu gweithgarwch a chyflawni pellach yn Yr Egin er mwyn sicrhau bod y prosiect mwyaf manteisiol yn cael ei gyflawni.

**Bargen Ddinesig Bae Abertawe** - [www.bargenddinesigbaeabertawe.cymru](http://www.bargenddinesigbaeabertawe.cymru)

**Cyngor Sir Caerfyrddin** - [www.sirgar.llyw.cymru](http://www.sirgar.llyw.cymru)

**Dinas a Sir Abertawe** - [abertawe.gov.uk](http://abertawe.gov.uk)

**Cyngor Bwrdeistref Sirol Castell-nedd Port Talbot** - [www.npt.gov.uk](http://www.npt.gov.uk)

**Cyngor Sir Penfro** - [www.sir-benfro.gov.uk](http://www.sir-benfro.gov.uk)

**Prifysgol Abertawe** - [www.swansea.ac.uk/cy](http://www.swansea.ac.uk/cy)

**Prifysgol Cymru y Drindod Dewi Sant** - [www.uwtsd.ac.uk/cy](http://www.uwtsd.ac.uk/cy)

**Bwrdd Iechyd Prifysgol Hywel Dda** - [biphdd.gig.cymru](http://biphdd.gig.cymru)

**Bwrdd Iechyd Prifysgol Bae Abertawe** - [bipba.gig.cymru](http://bipba.gig.cymru)

**Ysgrifennydd Gwladol Cymru Llywodraeth y DU** - [www.gov.uk/government/organisations/office-of-the-secretary-of-state-for-wales.cy](http://www.gov.uk/government/organisations/office-of-the-secretary-of-state-for-wales.cy)

**Llywodraeth Cymru** - [llyw.cymru](http://llyw.cymru)

**Awdurdod Porthladd Aberdaugleddau** - [www.mhpa.co.uk](http://www.mhpa.co.uk)

**Glannau Abertawe a'r Ardal Ddigidol** - [baecoprabertawe.com](http://baecoprabertawe.com)

**Y Bartneriaeth Dysgu a Sgiliau Ranbarthol** - [www.rlp.org.uk/cym](http://www.rlp.org.uk/cym)

**S4C Yr Egin** - [yregin.cymru/cy](http://yregin.cymru/cy)

**Cyfleuster Profi Cenedlaethol Cymru** - [www.meta.wales/?lang=cy](http://www.meta.wales/?lang=cy)

**Siambrau Cymru (Siambr Fasnach De-orllewin Cymru gynt)** - [chamberswales.com](http://chamberswales.com)

**Ffederasiwn busnesau bach** - [www.fsb.org.uk/fsb-regions-and-nations/fsb-wales](http://www.fsb.org.uk/fsb-regions-and-nations/fsb-wales)

**Sefydliad y Cyfarwyddwyr** - [www.iod.com/events-community/regions/wales](http://www.iod.com/events-community/regions/wales)

**Cyddfederasiwn Diwydiant Prydain CBI** - [www.cbi.org.uk](http://www.cbi.org.uk)

**Busnes Cymru** - [businesswales.gov.wales/cy](http://businesswales.gov.wales/cy)

**GwerthwchiGymru** - [www.gwerthwchigymru.llyw.cymru](http://www.gwerthwchigymru.llyw.cymru)

**Co-oP Cymru** - [cymru.coop](http://cymru.coop)

**Swyddfa'r Comisiynydd ar gyfer cenedlaethau'r dyfodol** - [www.futuregenerations.wales/cy](http://www.futuregenerations.wales/cy)

**Canllawiau caffael sector cyhoeddus Llywodraeth Cymru** - [llyw.cymru/caffael-yn-y-sector-cyhoeddus](http://llyw.cymru/caffael-yn-y-sector-cyhoeddus)

**Clwb Busnes Bae Abertawe** - [www.swanseabaybusinessclub.com](http://www.swanseabaybusinessclub.com)

**Clwb Busnes SA1** - [www.sa1wbc.com](http://www.sa1wbc.com)

**4theRegion** - [www.4theregion.org.uk](http://www.4theregion.org.uk)

**Ardaloedd menter Dyfrffordd y Ddau Gleddau a Glannau Port Talbot** - [businesswales.gov.wales/enterprisezones/cy/ardaloedd-menter-yng-nghymru](http://businesswales.gov.wales/enterprisezones/cy/ardaloedd-menter-yng-nghymru)



**[www.bargenddinesigbaeabertawe.cymru](http://www.bargenddinesigbaeabertawe.cymru)**